

■ PL



■ www.polska.travel



POLSKA
ORGANIZACJA
TURYSTYCZNA

Polska.

Wszystko, co kochasz.



Szczecin
Perła znad Odry
[8-11]



Trójmiasto
Gdańsk, Sopot,
Gdynia
[4-7]



Bydgoszcz
Wenecja północy
[12-15]



**Gorzów
Wielkopolski**
Miasto kontrastów
[26-29]



Poznań
W blasku
pierwszych Piastów
[22-25]



Opole
Rozśpiewane
miasto
[38-41]

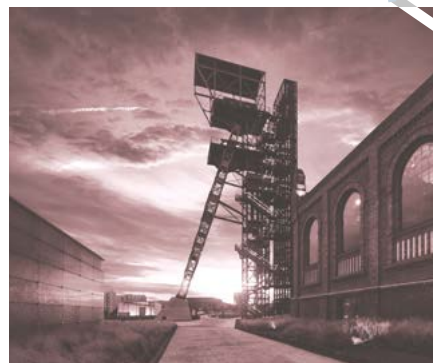


**Żelona
Góra**
Polska stolica wina
[30-33]



Katowice
Perła śląskiej tradycji
[64-67]

Wrocław
Urzekająca różnorodność
[34-37]





Olsztyn

Miasto najbliżej gwiazd

[84-85]

Warszawa

Miasto wypełnione muzyką i zielenią

[58-61]



Toruń

Gotyckie arcydzieło

[16-19]



Białystok

Dla miłośników przyrody

[80-83]



Łódź

Udana metamorfoza

[72-75]



Kielce

Królestwo geologa

[68-71]

Lublin

Skarb Jagielloński

[78-79]



Tarnów

Miasto renesansu

[50-51]



Zamość

Urok symetrii

[56-57]



Kraków

Kulturalne centrum Europy Środkowej

[44-49]

Rzeszów

Duma Podkarpacia

[52-55]



““

Stąd do
morza
najbliżej.

““



Historyczne centrum ponad 1000-letniego Gdańska, sopockie molo – symbol bezstroskich nadmorskich wakacji, zabytkowe okręty cumujące przy gdyńskim Nabrzeżu Pomorskim... Atrakcje Trójmiasta, w którym historia przeplata się z nowoczesnością, można by wymieniać w nieskończoność.

Trzy razy więcej atrakcji

Nie sposób wyobrazić sobie zwiedzania Gdańska bez spaceru słynną Drogą Królewską. Pomiędzy rozpoczynającą Trakt Bramą Wyżynną a wieńczącą go Zieloną Bramą napotkamy sztandarowe zabytki hanzeatyckiego miasta – Dwór Bractwa św. Jerzego z 1494 r., Dwór Artusa z przepiękną fasadą w stylu manieryzmu niderlandzkiego i symbolem Gdańska – Fontanną Neptuna. Warte odwiedzenia jest Muzeum Bursztynu. Tu można się dowiedzieć, jak powstał bursztyn, jakie ma właściwości, obejrzeć unikatowe roślinne i zwierzęce inkluzje w bursztynie.

Trójmiasto

Gdańsk
Sopot
Gdynia



www.zamek-gniew.pl/galeria

Gdańsk – szlakiem historii

Stocznia



Gdańsk to także imponujący kawał historii najnowszej. Przypomni o tym wizyta w Stoczni Gdańskiej, która w świadomości Polaków funkcjonuje już nie jako miejsce produkcji statków, ale przede wszystkim jako miejsce pamięci stoczniowców poległych podczas tłumienia protestów z grudnia 1970 r. i kolebka Solidarności. Każdy, kto chce dowiedzieć się więcej o historii walki z reżimem komunistycznym, powinien odwiedzić Europejskie Centrum Solidarności, które posiada Certyfikat Polskiej Organizacji Turystycznej.



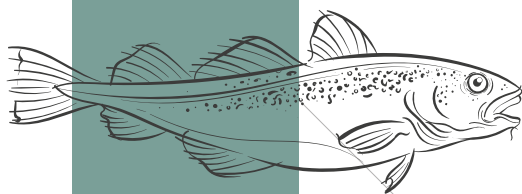
W budynku o powierzchni 3 tys. m² mieści się nie tylko muzeum, ale także biblioteka, ośrodek badawczo-naukowy i centrum konferencyjne. O doniosłych wydarzeniach z najnowszej historii nie tylko Polski, ale całej Europy Środkowo-Wschodniej, przypomina aż 1800 zgromadzonych pamiątek – zdjęć, map, rękopisów, archiwalnych dokumentów.

Gdynia – pływające muzea

Do Gdyni na pewno warto wyruszyć, jeśli podróżując z nami najmłodszy. Zachwycą ich imponujące okręty historyczne, zacumowane przy Nabrzeżu Pomorskim – Dar Pomorza i ORP „Błyskawica”. Podczas zwiedzania można zobaczyć nie tylko pokład, ale i maszynownię czy pomieszczenia oficerskie.



Fauna



Małych miłośników wodnej fauny trzeba zabrać do Akwarium Gdyńskiego – niezwykłego ogrodu zoologicznego przy Morskim Instytucie Rybackim. Zobaczą tu nie tylko wielobarwną rafę koralową, ale też węgorze elektryczne, krokodyle, ogromne żółwie wodne, piranie i rekiny.

Wyjątkowym miejscem na mapie Gdyni jest Centrum Nauki EXPERYMENT, które posiada Certyfikat Polskiej Organizacji Turystycznej. Dzieci naprawdę nie będą chciały prędko stąd wyjść! Hasło „nauka przez zabawę” nabiera tutaj wyjątkowego znaczenia. Interaktywna wystawa dosłownie pochłania małych gości – w Hydroświecie poznają tajemnice wodnego świata, w części Drzewo Życia będą mogli sprawdzić, jak świat widzi pies lub pszczoła, na wystawie Niewidoczne Siły zrozumieją – dzięki doświadczeniom – skomplikowany świat fizyki, a w części Akcja Człowiek przeprowadzą wirtualną operację. Kilka godzin świetnej zabawy dla całej rodziny gwarantowane!



Sopot 100 procent relaksu

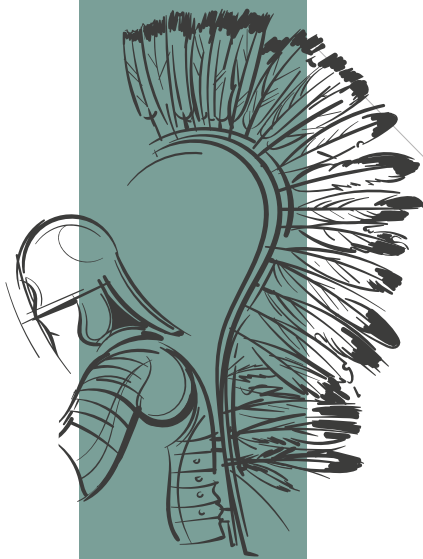
O ile w Gdańsku i Gdyni można mieć poczucie, że warto zwiedzać, zwiedzać i jeszcze raz zwiedzać, o tyle w Sopocie bez najmniejszego poczucia winy można po prostu oddać się błogiemu lenistwu... Poodychać żywicznym powietrzem, spacerując niespiesznie po Operze Leśnej, a przy pięknej pogodzie wykorzystać 4,5-kilometry piaszczysty nadmorski brzeg. Koniecznie zobaczyć tujejsze, najdłuższe drewniane moło w Europie o długości 512 metrów i wypić kawę w którejs z rozlicznych kawiarni przy Monciaku.





Trójmiejskie okolice

Gniew Husarii



Choć samo w sobie Trójmiasto ma do zaoferowania aż nadto, warto opuścić je na chwilę, by przenieść się w czasie do krzyżackiego zamczyska ze wszystkimi jego atrakcjami. Zamek w Gniewie to historyczna twierdza zbudowana po 1290 r. na planie czworoboku. Zwiedzając go z przewodnikiem, zobaczymy m.in. wyposażoną w wymyślne maszyny izbę tortur, kaplicę zamkową i krużganki obronne.

Dzisiejszy Zamek w Gniewie to także hotel, miejsce na imprezy integracyjne, bankiety czy szkolenia. Można tutaj wziąć udział w zabawach historyczno-integracyjnych, w widowiskach kostiumowych, zaplanowanych z prawdziwym rozmachem – jak Gniew Husarii czy Potyczki polsko-szwedzkie – albo przy świetle świec posłuchać koncertu chóru gregoriańskiego. A ci, którzy chcą przeżyć urlop z dreszczykiem, muszą obejrzeć „Wakacje z duchami” – multimedialny spektakl z efektami pirotechnicznymi. Pobyt na Zamku w Gniewie to także okazja do nauki jazdy konnej, rejsu gondolą po Wiśle, skosztowania zamkowej kuchni i skorzystania z oferty spa – w sam raz, by spędzić tu nie jeden, a kilka dni.



Nadodrzański Szczecin, kojarzony z głową gryfa – herbem miasta – to ponad 750 lat historii miejskiej. Średniowieczny Zamek Książąt Pomorskich z nietuzinkowymi salami (Jana Fryderyka i Elżbietańską), Filharmonia im. M. Karłowicza o imponującej bryle, kształtem przypominającej kryształ, czy Wały Chrobrego z trasami widowiskowymi liczącymi ponad 500 m, to tylko niektóre perełki stolicy regionu zachodniopomorskiego.

Wycieczkę po Szczecinie można zacząć słodko

Wycieczkę po Szczecinie można zacząć słodko od bulwarów szczecińskich. Powietrze pachnie tu czekoladą za sprawą Przedsiębiorstwa Przemysłu Cukierniczego Gryf S.A., którego historia sięga 1946 roku. To naprawdę przyjemny start!

Szczecin

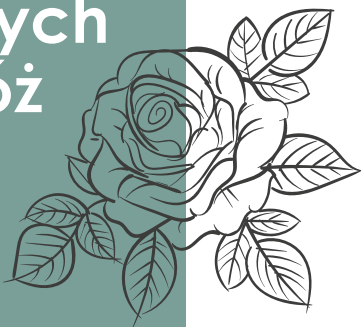
Perła znad Odry

Przepiękny widok na Odrę i port...

To zalety Wałów Chrobrego zaprojektowanych przez Wilhelma Meyera-Schwartaua na początku XX w. z charakterystyczną fontanną, która po zmierzchu mieni się feerią barwnych świateł. Delikatny wiatr, woda, łódki i statki pozwalają poczuć nadmorską atmosferę. Stąd zaś niedaleko już do Muzeum Narodowego i Akademii Morskiej.

Warte zobaczenia są „Podziemne Trasy Szczecina” – gigantyczna rekonstrukcja największego cywilnego schronu przeciwlotniczego z okresu II wojny światowej oraz przeciatomowego z okresu Zimnej Wojny. Ci, którzy chcą poznać najnowszą historię Szczecina, nie mogą ominąć Muzeum Przełomów. To w mieście pogranicza inicjatywa szczególna, dokumentująca historię nietatwą, ale prawdziwą.

Spacer
wśród
kwitną-
cych
róz



W sezonie letnim przepięknym zwieńczeniem zwiedzania będzie Ogród Różany. Na ponad 2 ha zasadzono tu nie tylko drzewa i krzewy, ale także egzotyczne rośliny i ponad 9 tys. róż w 99 odmianach.

A Szczecin poza głównym nurtem turystycznym? Spragnieni zbaczania z wiodących tras zachwycą się Szczecińską Wenecją, czyli zabytkowymi budynkami na wysokości ulicy Kolumba. Dawna wytwórnia alkoholu i drożdży przyciąga koneserów architektury pofabryczną zabudową. Urokliwe budynki z czerwonej cegły tworzą unikatową atmosferę tego miejsca, więc przystanie tu zapewne każdy, kto ogląda świat przez obiektyw aparatu.





Okolice Szczecina kipią zielenią! Miasto otaczają lasy – Puszcza Wkrzańska, Puszcza Goleniowska i Puszcza Bukowa. W tej ostatniej, w miejscowości Glinna, można podziwiać jeden z piękniejszych ogrodów dendrologicznych w Polsce, który może poszczycić się kolekcją ponad 800 gatunków i odmian drzew i krzewów, w tym gigantycznych mamutowców. Jest tu też urokliwe Jeziorko Szmaragdowe z mnóstwem ścieżek spacerowych.

Zachodniopomorskie atrakcje

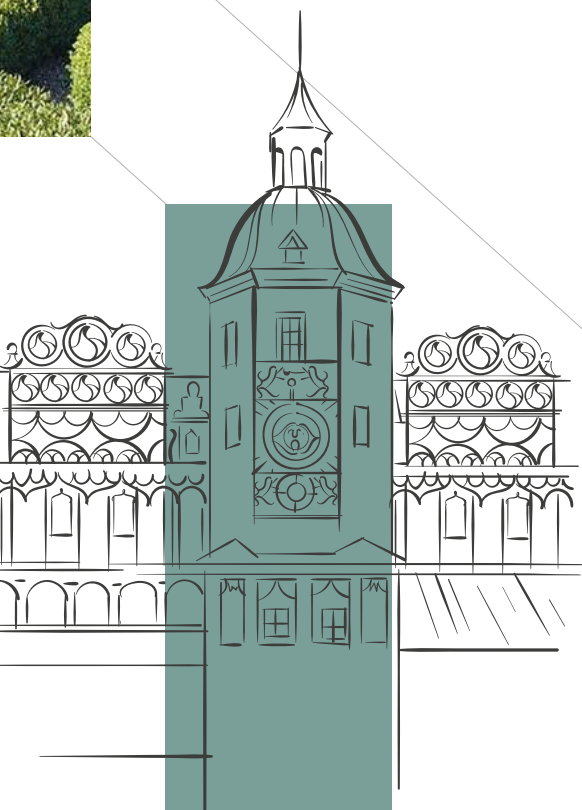
Każdy, kto kocha naturę poczuje się doskonale w Wolińskim Parku Narodowym. To tu można podziwiać najpiękniejszy odcinek wybrzeża klifowego. Zagroda Pokazowa Żubrów położona przy zielonym szlaku turystycznym pozwala z bliska przyrzeć się temu dumnemu reprezentantowi polskiej fauny. A komu mało przyrody... ten powinien wyruszyć do Dobrzycy!

Dobrzycki ogród marzeń...

Spacer po Ogrodach Hortulus Spectabilis w Dobrzycy, które posiadają Certyfikat Polskiej Organizacji Turystycznej, to doznanie niezwykle. Tutaj po prostu tonie się w kwiatkach i roślinności! Na powierzchni 4 ha udostępniono zwiedzającym 28 ogrodów tematycznych – każdy znajdzie tu coś dla siebie. Można zachwycać się wyrafinowanymi rzezbami z krzewów, a witraże z nich stworzone przyprawiają o zawrót głowy. Atmosfera jest iście bajkowa – to cudowne doświadczenie i dla małych, i dla dużych.



A skoro mowa o najmłodszych turystach, z pewnością przypadnie im do gustu największy na świecie labirynt grabowy. Z kolei z tarasu 20-metrowej wieży widokowej można podziwiać ogrody Magii, Energii, Czasu i Przestrzeni wraz z Kamiennym Kręgiem. Mali podróżnicy chcą więcej atrakcji? Proszę bardzo! Plenerowa zabawa w labiryncie zapewni im maksimum wrażeń, które, za sprawą gry planszowej Labirynt Mocy, mogą zatrzymać na dłużej!



Bydgoszcz to miasto o niezwykle bogatej historii i wielowiekowej tradycji. Od lat przyciąga turystów licznymi zabytkami, zachwyca malowniczym położeniem nad rzeką Brdą i odgrywa ważną rolę w przemyśle, handlu i logistyce. Mało kto wie, że jest to jedno z największych miast w Polsce – zajmuje 8. miejsce pod względem liczby ludności i 11. pod względem powierzchni. Bydgoszcz doskonale spisuje się więc w roli stolicy województwa kujawsko-pomorskiego, oferując turystom wiele atrakcji i niezapomnianych wrażeń.

Bydgoszcz jest związana z wodą

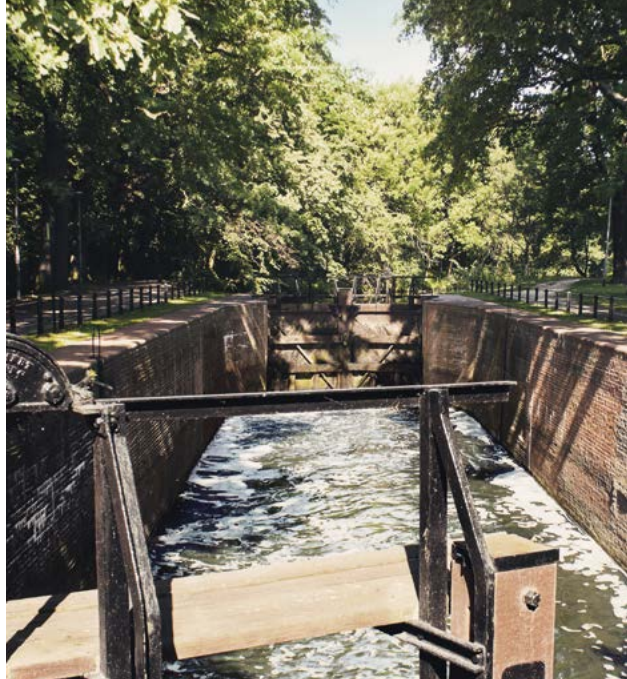
Brda przecinająca centrum, Wiśła wyznaczająca wschodnią granicę miasta i Kanał Bydgoski powodują, że Bydgoszcz jest ściśle związana z wodą i bywa nazywana Wenecją północy. Większość osób kojarzy ją z charakterystyczną XIX-wieczną zabudową tuż nad rzeką Brdą – nomen omen – Wenecją Bydgoską. To właśnie tutaj można zobaczyć najstynniejsze zabytki miasta, którymi są monumentalne spichrze. Stanowią niekwestionowane świadectwo istotnej roli, jaką przez wieki odgrywała Bydgoszcz w handlu solą i zbożem. Tę część miasta można dzisiaj podziwiać z pokładu Bydgoskiego Tramwaju Wodnego.

Bydgoszcz

Wenecja północy

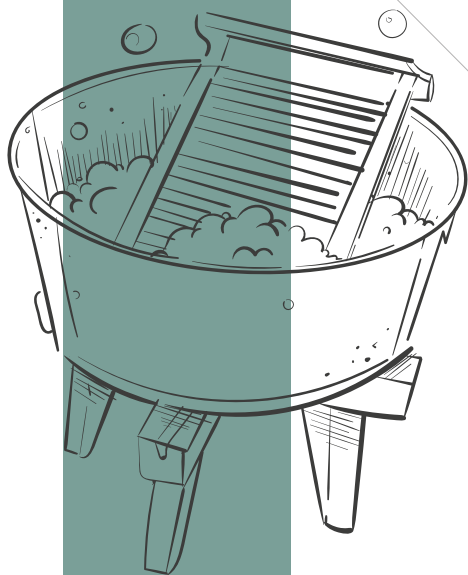
Symbol województwa

W swoim planie zwiedzania koniecznie trzeba uwzględnić Kanał Bydgoski z kilkoma śluzami, z drugiej połowy XVIII w. Jest to najstarsza czynna, śródlądowa konstrukcja tego typu w Polsce. Warto też zatrzymać się przy Łuczniczce w parku im. Jana Kochanowskiego. Pośąg, wraz ze spichrzami nad Brdą i Kanałem Bydgoskim, jest najbardziej rozpoznawalnym symbolem stolicy województwa.



Muzeum Mydła i Historii Brudu

Niedaleko Starego Rynku można trafić na niecodzienną atrakcję – Muzeum Mydła i Historii Brudu, gdzie każdy zainteresowany pozna historię higieny, a nawet będzie mógł własnoręcznie wyrobić mydło! To osobliwe miejsce zostało wyróżnione Certyfikatem Polskiej Organizacji Turystycznej. Równie wyjątkowe jest EXPLOSEUM – Centrum techniki wojennej DAG Fabrik Bromberg, znajdujące się w dawnej fabryce militariów (działającej w latach 1939-1945), należącej do III Rzeszy.



Po pełnym wrażeń zwiedzaniu można odetchnąć na Wyspie Młyńskiej, podziwiając z niej panoramę Wenecji Bydgoskiej. Ze względu na wyjątkowe położenie pomiędzy wodami Brdy-Młynówki i głównym korytem Brdy Górnej, oraz za sprawą wszechobecnej zieleni, Wyspa Młyńska zyskała miano przestrzennego serca Bydgoszczy. Park, liczne aleje starych drzew oraz wszechobecny szum wody zachęcają do błogiego odpoczynku na łonie natury.



Perły architektury

W Bydgoszczy natura harmonijnie łączy się z cudami architektury. Świadczy o tym nie tylko wyjątkowa zabudowa Wenecji Bydgoskiej, ale też liczne budowle w innych częściach miasta. Warto tu wspomnieć choćby o Hali Targowej z 1904 r., w stylu neogotycko-modernistycznym, secesyjnym budynku Copernicanum z lat 1903-1906 oraz jednym z najnowocześniejszych teatrów muzycznych w Polsce, jakim jest Opera Nova.

Muzeum Archeologiczne w Biskupinie

Planując wizytę w województwie kujawsko-pomorskim, nie można przeoczyć najstynniejszego w Europie Środkowej rezerwatu archeologicznego, znajdującego się w Biskupinie. Funkcjonujące tu muzeum prezentuje trzy zrekonstruowane osady:

- in situ – osada pierwszych rolników, z tzw. długimi domami sprzed 6000 lat,
- łużycką z epoki brązu sprzed 2700 lat,
- wczesnośredniowieczną z przełomu X i XI w.



Na zwiedzających czekają liczne atrakcje – lekcje muzealne, wystawy, a nawet rejs statkiem po Jeziorze Biskupińskim i przejażdżka kolejką wąskotorową z końca XIX w. na trasie Biskupin-Żnin. Od maja do września można spotkać na terenie muzeum odtwórców dawnych rzemioł. Tym samym rezerwat wiele wnosi do dziedzictwa kulturowego Polski. Najlepszym tego dowodem jest coroczny Festiwal Archeologiczny w Biskupinie. Jego organizatorzy postawili sobie za cel popularyzację nauki poprzez liczne konkursy, warsztaty, prezentacje, pokazy i koncerty. Doceniła ten fakt Polska Organizacja Turystyczna, która przyznała całemu wydarzeniu Certyfikat. Warto więc zaplanować swój pobyt w województwie kujawsko-pomorskim na czas trwania festiwalu.



Nie bez przyczyny oficjalne hasło promujące jedno z piękniejszych polskich miast, założone przez Krzyżaków w 1233 r., brzmi: „Toruń – gotyk na dotyk”. Rzeczywiście, gotyckich i średniowiecznych zabytków architektury jest tu bez liku. A jeśli dodać, że od 1997 r. Zespół Staromiejski Torunia dumnie figuruje na liście światowego dziedzictwa kulturowego i naturalnego UNESCO, Toruń trzeba uznać za prawdziwie królewskie miasto regionu kujawsko-pomorskiego.

**Powiew
historii**

Toruń

Gotyckie arcydzieło



www.visittorun.com

www.muzeumpienika.pl

Średniowieczny zespół miejski Torunia to najstarsza część miasta. Składają się na nią Stare i Nowe Miasto oraz teren zamku krzyżackiego. Większość zabytków usytuowana jest na starówce, której powierzchnia jest imponująca – obejmuje aż 19 ha! Właściwie na każdym rogu wyrasta tu zachwycający ślad średniowiecznej historii. Koniecznie trzeba zobaczyć Ratusz Staromiejski z 40-metrową wieżą widokową, Kościół św. Ducha i Kościół Wniebowzięcia Najświętszej Marii Panny, a z architektonicznych ciekawostek – Krzywą Wieżę pochyloną o 1,4 m w stosunku do pionu. Sam spacer wśród kilkusetletnich kamienic z czerwonej cegły, baszt, pozostałości murów obronnych i imponujących spichlerzy to przeżycie niezwykle.

Interaktywna słodka przygoda

Pierniki



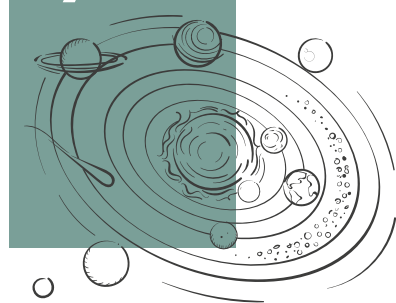
Żywe Muzeum Piernika, posiadające Złoty Certyfikat Polskiej Organizacji Turystycznej, to nie lada gratka, nie tylko dla łasuchów. To tu, pod okiem Mistrza Piernikarskiego i Wiedźmy Korzennej, można własnoręcznie przygotować piernikowe ciasto według oryginalnej receptury i samodzielnie wypiec przepyszne pierniki, a nawet artystycznie je udekorować. Muzeum pokazuje tradycję wypieku toruńskich specjałów niebanalnie – poznając historię i tajniki sztuki piernikarskiej z legend, które prowadzący opowiadają w języku staropolskim, od razu zamieniamy ją w praktykę. Dzieciaki na pewno będą nie tylko słodko zadowolone, ale i dumne – z własnego dyplomu małego czeladnika.





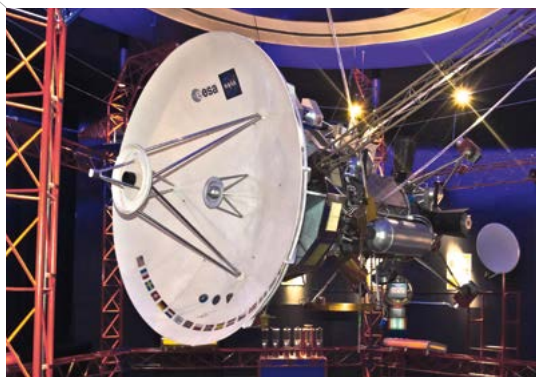
Oczywiście nawet kilkulatek kojarzy Toruń z Mikołajem Kopernikiem. To tu, w 1473 r., urodził się światowej sławy astronom. Warto zwiedzić dom autora teorii heliocentrycznej i zobaczyć jego pomnik, a jeśli podróżujemy z dziećmi, z pewnością punktem kulminacyjnym astronomicznych ciekawostek będzie wycieczka do toruńskiego Planetarium. Kosmiczna otchłań na sferycznym ekranie, planety i gwiazdy na wyciągnięcie ręki – czego więcej potrzeba do szczęścia małym turystom? Chyba tylko... toruńskich pierników.

Helio- cen- tryzm



Śladami Kopernika

Toruń może rozbudzić apetyt nie tylko na pierniki, ale i na więcej wiedzy. By lepiej poznać życie i dokonania tego, który „wstrzymał słońce, ruszył ziemię”, warto wyruszyć na rodzinną wycieczkę.



Szlak Kopernikowski

Szlak bierze swój początek w Olsztynie – jego najdłuższy odcinek wiedzie przez Warmię i Mazury, następnie przez województwo pomorskie, by zakończyć się w Kujawsko-Pomorskiem, w Toruniu właśnie. Co zobaczymy na trasie jednego z najstynniejszych polskich szlaków? Oczywiście najważniejsze miejsca związane z życiem Mikołaja Kopernika – m.in. gotycki Zamek w Olsztynie, Zamek biskupów warmińskich w Lidzbarku Warmińskim, Wzgórze Katedralne we Fromborku czy Katedrę św. Mikołaja w Elblągu.

Meta szlaku jest w Toruniu, więc zataczamy koło... Na szczęście to miasto można podziwiać w nieskończoność. Może tym razem zielona wycieczka po toruńskich parkach? Kępa Bazarowa, Dolina Marzeń, Ogród Zoobotaniczny...



**Możliwości
jest mnóstwo!**





““

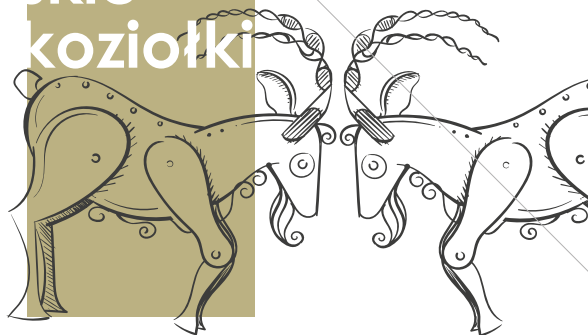
Z biegiem
Odry,
z biegiem
Warty...

““



To jedyne miasto, którego nazwa pojawia się w hymnie Polski. To tam, na wieży Ratusza, legendarne koziołki codziennie w samo południe trykają się swoimi rogami. I to tam zaczyna się Szlak Piastowski, którym niegdyś przemieszczali się władcy Polski. Odwiedzając turystyczne skarby Poznania, nie sposób pominąć jego okolic, w tym Wielkopolskiego Parku Narodowego – zielonej perły tego regionu z licznymi drzewami o statusie pomników przyrody i polodowcowym krajobrazem.

Poznańskie koziołki



Poznań

w blasku pierwszych Piastów

www.szlakpiastowski.com.pl/go.live.php



Poznań wielu osobom kojarzy się głównie z koziołkami, którym, co ciekawe, nadano nawet w 2002 r., podczas konkursu jednej z rozgłośni radiowych, imiona – Pyrek i Tyrek. Poznań to jednak znacznie więcej niż koziołki. Miasto na przełomie wieków X i XI pełniło rolę stołecznego grodu pierwszych Piastów i koncentrowało się w rejonie Ostrowa Tumskiego, który jest dzisiaj jedyną pozostałą, poznańską wyspą na Warcie.

Zwiedzanie Poznania najlepiej zacząć właśnie od tego punktu na mapie i od Bramy Poznania ICHOT (interaktywny ośrodek prezentujący historię Ostrowa). Ostrów Tumski to najstarsza część miasta i jedno z prawdopodobnych miejsc, gdzie odbył się chrzest Polski. Najważniejszą budowlą, którą możemy dzisiaj zwiedzać w Ostrowie, jest katedra z pięcioma wieżami.

Poznań to pierwszy przystanek na mapie Szlaku Piastowskiego

– słynnej trasy turystycznej z Certyfikatem Polskiej Organizacji Turystycznej. Poruszamy się śladem władców piastowskich, odwiedzając ich grodziska, miejsca, gdzie przebywali, poznając historię, zwyczaje i przedmioty pochodzące z czasów panowania Piastów.



W późniejszej historii miasto zastąpiono wieloma wydarzeniami, stało się ekonomiczną ostoją podczas walki z zaborcami i do dziś jest jednym z ważniejszych w Polsce ośrodków ekonomicznych, turystycznych, naukowych i kulturalnych. Warto wspomnieć, że ma najdłuższą w kraju historię wystawienniczą, działa tu największe i najdłużej istniejące centrum wystawiennicze – Międzynarodowe Targi Poznańskie. W Poznaniu odbywa się mnóstwo interesujących wydarzeń kulturalnych, wśród nich odznaczony Certyfikatem Polskiej Organizacji Turystycznej Międzynarodowy Festiwal Teatralny MALTA. Przed przyjazdem do Wielkopolski warto więc zajrzeć do kalendarza imprez i sprawdzić, czy akurat nie odbywa się to lub inne cykliczne wydarzenie, w którym możemy wziąć udział.

Festiwal Teatralny MALTA



Oczywiście obowiązkowo w Poznaniu trzeba zobaczyć Stary Rynek i okolice (a tam m.in. Muzeum Instrumentów Muzycznych, Pałac Górków, makietę dawnego Poznania czy Farę Poznańską), odwiedzić warto również Stary Browar, Dzielnicę Zamkową i Palmiarnię.

Wielkopolski Park Narodowy – zielony odcisk lodowca

Zaledwie 15 km na południe od Poznania rozpościera się Wielkopolski Park Narodowy, na którego terenie odwiedzimy Muzeum Przyrodnicze w Jeziorach i popodziwiamy rynnowe Jezioro Góreckie. W Wielkopolskim Parku Narodowym możemy odrobić niejedną lekcję geografii, gdyż obserwujemy tu typowy krajobraz uformowany przez wpływ lodowca, z moreną czołową, denką, wydmiami czy charakterystycznymi ukształtowaniami jezior na czele. Zwiedzając ścieżki Parku, odkryjemy też Głaz Leśników o ponad 10-metrowym obwodzie, który jest niczym innym jak przyniesionym przez lądolód fragmentem skały. Wielkopolski Park Narodowy obejmuje 18 rezerwatów i obszarów ochrony z ciekawymi roślinami i zwierzętami. Wrażeń nam tu nie zabraknie! Ale przede wszystkim osiągniemy niebywały spokój, dzięki kojącym dźwiękom wszechobecnej natury.



Na skraju Parku znajduje się wyjątkowe miejsce z bogatym zbiorem – Muzeum Narodowe Rolnictwa i Przemysłu Rolno-Spożywczego w Szreniawie, które organizuje wiele ciekawych wydarzeń. Warto wymienić tu np. cykl imprez „Interaktywne upowszechnianie i poznawanie zbiorów”, które otrzymało Certyfikat Polskiej Organizacji Turystycznej. Muzeum od ponad 50 lat w interesujący sposób przypomina m.in. skąd i jak powstaje żywność pochodząca z naturalnych surowców. W tym miejscu turyści poznają historię hodowli pszczół, tajniki przetwórstwa wielu branż: cukiernictwa, wędliniarstwa czy gorzelnictwa, narzędzia rolnicze i ich historię czy tradycyjne, nieco zapomniane rzemiosła.



Ważna informacja dla fanów rowerowych wycieczek – na terenie województwa znajduje się, również oznaczony Certyfikatem Polskiej Organizacji Turystycznej, Wielkopolski System Szlaków Rowerowych. Każdy z 4 szlaków został opisany w przewodnikach i folderach, z którymi zwykła wycieczka rowerowa zamieni się w fascynującą, edukacyjną podróż.

Jednośladem po Wielkopolsce



Z jednej strony liczne zabytki architektury i współczesne budowle, z drugiej – kojący spokój natury. Taki właśnie jest Gorzów Wielkopolski – pełny kontrastów, które wzajemnie się uzupełniają. Ponad 700-letnia historia miasta pozwala na chwilę wrócić do przeszłości podczas spaceru na Starym Rynku i jego okolicach. A na turystów zmęczonych aktywnym zwiedzaniem czeka nadwarciański bulwar, liczne parki i ogrody.

Miasto kontrastów

Zwiedzanie najlepiej rozpocząć od Starego Rynku. To tu, w sercu miasta, stoi najstarsza budowla – XIII-wieczna katedra. Wraz z fragmentami średniowiecznych murów obronnych przypomina o odległej historii Gorzowa.

Gorzów Wielkopolski Miasto kontrastów





Studnia Czarownic

Nie bez powodu Gorzów Wielkopolski kojarzony jest przede wszystkim z żużlem. Z tym sportem związany jest już od 70 lat. Miasto pełni nawet zaszczytną rolę gospodarza Grand Prix – światowej rangi imprezy żużlowej. Fani sportów motorowych mogą udać się na nowoczesny stadion, żeby pokibicować gorzowskiej Stali.



Nieopodal znajduje się Wełniany Rynek, na którym stoi Studnia Czarownic. Wiąże się z nią legenda, opowiadająca losy ostatniej spalonej w Gorzowie czarownicy. W okolicy jest też pomnik Śfinstera, przez wielu uznawany za kontrowersyjny, a spacerując ulicami miasta, można natknąć się także na liczne rzeźby. Żużlowiec Edward Jancarz, słynny i lubiany przez mieszkańców miasta kłozard Szymon Gięty czy cygańska poetka Papsza czekają na turystów w parkach i na skwerkach. Stare miasto to też przepiękne secesyjne kamienice i wille.





Gorzów Wielkopolski ma także wiele do zaoferowania miłośnikom przyrody. Na turystów czeka park Wiosny Ludów, nazywany Parkiem Róż, z kwiecistymi alejami i stawem. W letnie dni odbywają się tu plenerowe koncerty i festyny. Park Słowiński oferuje aktywny wypoczynek na szlakach nordic walking i w parku linowym. Do zabytkowych parków, założonych jeszcze na początku XX w., dołączyły kolejne zielone enklawy, powstałe w późniejszych latach. Jedną z nich jest park Górczyński, który zaprasza do odpoczynku przy największej w mieście fontannie Motylia.

Miasto blisko natury

Niezwykle urokliwy jest też ponad stuletni ogród dendrologiczny, znajdujący się na tyłach Muzeum Okręgowego, tuż nad Wartą. Rośnie tu niemal 150 gatunków drzew i krzewów. A na przeciwległym brzegu rzeki rozciąga się tętniący życiem bulwar.

Park Narodowy „Ujście Warty”

Około pół godziny drogi samochodem na zachód od Gorzowa Wielkopolskiego znajduje się Park Narodowy „Ujście Warty”, który powstał w 2001 r. Zlokalizowany w Kotlinie Gorzowskiej, zachwyca pięknem dzikiej przyrody i zachęca do uprawiania ekoturystyki. Przepływająca przez środek Parku Warta tworzy idealne warunki dla wielu gatunków zwierząt i roślin. Szczególnie dużo jest tu ptaków, które można obserwować z bliska podczas długich spacerów na nadwarciańskich rozlewiskach. Występuje tu ponad 270 gatunków ptaków, 35 gatunków ryb oraz ok. 500 gatunków roślin naczyniowych. By chronić i promować ten ornitologiczny raj, z inicjatywy Towarzystwa Przyjaciół Słońska stworzono zrzeszając miłośników ptaków Rzeczpospolitą Ptasią.



By poznać to niezwykle miejsce, jego ptasich mieszkańców i liczne zabytki, można skorzystać ze zorganizowanej oferty – Weekendu w Rzeczpospolitej Ptasiej, nagrodzonego Certyfikatem Polskiej Organizacji Turystycznej. Uczestników czekają liczne atrakcje – wycieczki po Parku Narodowym, zwiedzanie zakonu joannitów, wyprawy kajakowe i rowerowe, degustacje lokalnych smakołyków. Park dostępny jest dla turystów przez cały rok. Na niektórych szlakach można poruszać się nie tylko pieszo, ale też rowerem, a nawet samochodem i dzięki temu zobaczyć jeszcze więcej. To idealne miejsce do odpoczynku z dala od miejskiego zgiełku.

Bardzo dobrą bazą wypadową do Parku jest Słońsk, od którego można rozpocząć zwiedzanie. To duża wieś z gotyckim kościołem i ruinami zamku oraz rezerwatem przyrody Słońsk, utworzonym nieopodal, w rozlewiskach Warty.



Według legendy, po zabiciu przez tytanów boga wina Bachusa, bogini Atena Pallas pokropiła jego krwią tereny przyszłych winnic. Jedna z kropli spadła na Zieloną Górę, co dało początek winiarskiej historii tego miasta i jego okolic. A jest to historia niestychanie bogata!

Winne opowieści

Tradycja uprawy winorośli w okolicach Zielonej Góry sięga XIV w. Historię winiarstwa można dziś poznać, odwiedzając jedyne w swoim rodzaju Muzeum Wina, które jest częścią zielonogórskiego Muzeum Ziemi Lubuskiej. Spacerując po nim, nie raz natkniemy się na rzeźby głowy Bachusa, których w kolekcji jest 10. Zobaczymy też zabytkowe miazgownice, filtry i pompy używane do produkcji szlachetnego trunku.

Zielona Góra

Polska stolica wina

Wino- branie



Kolejnym punktem obowiązkowym na winiarskiej trasie jest Wino Wzgórze, na zboczach którego rozpościera się odtworzona winnica. Znajduje się tu urokliwy Park Winny, pełen krzewów, ścieżek spacerowych, rzeźb i ławeczek. Ze Wzgórza można podziwiać przepiękną panoramę miasta. Na samym szczycie usytuowany jest pochodzący z XIX w. Domek Winiarza, należący niegdyś do słynnego Augusta Gremplera – warto zajrzeć do jego piwniczek. Spacerując po wzgórzu, nie można pominąć Palmiarni. Ponad 200 gatunków roślin, przede wszystkim tropikalnych, z imponującym daktylowcem kanaryjskim, pozwala dostownie zatonać w zieleni. Dzieci na pewno ucieszy basen z żółtymi wodnymi, pełne tropikalnych ryb akwaria, wodospad i pobliska fontanna przedstawiająca kulę ziemską, która – podświetlana wieczorami – nadaje niepowtarzalny klimat temu miejscu.



Na winnym szlaku nie powinno też zabraknąć pomnika Winiarki – charakterystycznej zielonogórskiej rzeźby, przedstawiającej dziewczynę niosącą baryłki. Znajdziemy ją na skwerku w okolicy ulicy Sobieskiego.

Miłośnicy wina z całą pewnością powinni odwiedzić okoliczne winnice, w których można poczuć się jak na południu Francji, podziwiać uprawę winorośli, a także degustować coraz lepszej jakości rodzime trunki. Samą Zieloną Górę warto zaś odwiedzić we wrześniu, w czasie dorocznego Winobrania. Atrakcją kilkudniowej imprezy, przyciągającej tłumy, są m.in. liczne koncerty, Winobraniowy Konkurs Win, Spotkania Teatralne oraz barwny jarmark.

**Zieloną Górę
warto odwiedzić
we wrześniu**



Zielone Lubuskie

Sam region to prawdziwa gratka dla miłośników przyrody – to najbardziej zalesiony region naszego kraju, nazywany Krainą Pięcuset Jezior. Z pewnością warto odwiedzić niezwykle miejsce, jakim jest Park Mużakowski – położony na powierzchni ponad 700 ha w dolinie Nysy Łużyckiej po obu stronach granicy Polski i Niemiec.

To gigantyczny park w stylu angielskim, w 2004 r. wpisany na Listę Światowego Dziedzictwa UNESCO, przykład idealnie harmonijnego połączenia elementów roślinnych i architektury. W całym parku doszukano się ponad 650 gatunków roślin – porostów, wiechlin, kostrzew, paproci i wrzośców. Baśniowa atmosfera tego miejsca urzeknie każdego estety kochającego wypoczynek z dala od miejskiego zgiełku.

W Parku Mużakowskim

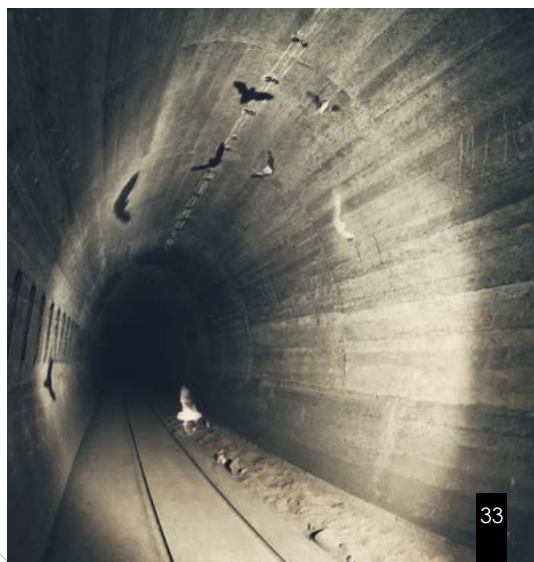
Z wizytą w domu... nietoperzy

Dla miłośników architektury militarnej i wszystkich tych, których fascynuje II wojna światowa, miejscem nie do pominięcia w tym regionie jest MRU – Międzyrzecki Rejon Umocniony. Jeden z największych w Europie systemów umocnień, o łącznej powierzchni ponad 8 tys. km², zbudowany został przez Niemców w latach 1934–1944 dla ochrony wschodnich rubieży Rzeszy. Podziemny system komunikacyjny tej imponującej fortyfikacji to ponad 30 km trasy, na której można obejrzeć zachowane militarne eksponaty, m.in. miotacz ognia i granatnik motorowy. Zwiedzając podziemia MRU z przewodnikiem, można nie tylko poznać fascynujące historyczne fakty, ale i zrozumieć skomplikowany system budowli.



Szczęśliwie bunkry nie pełnią już dziś roli, dla której zostały zbudowane. Są za to atrakcją dla turystów i... mieszkaniem dla 12 gatunków nietoperzy! Ciemność, wilgoć i idealna temperatura, wynosząca ok. 8-10 stopni Celsjusza, to warunki idealne dla tych skrzydlatych ssaków – dlatego zimą można ich tu naliczyć nawet 30 tys.

12
gatunków
nietoperzy



Stolica Dolnego Śląska, Wrocław, zachwyca swoją różnorodnością. Bogata historia sięgająca czasów zjazdu gnieźnieńskiego oraz ciągły rozwój miasta sprawiają, że dzisiaj możemy podziwiać jego wyjątkowy charakter, który szczególnie docenią miłośnicy turystyki industrialnej. Rynek, Afrykarium, Hala Stulecia i znajdująca się tuż obok Fontanna Multi-medialna, współczesne murale, zabytkowe kościoły oraz Kopalnia Żłota i Średniowieczny Park Techniki w Żłotym Stoku to tylko niektóre spośród licznych atrakcji, jakie oferuje Wrocław i jego okolice. A wiele z nich to perełki na skalę europejską!

Wiele nietuzinkowych atrakcji

Zwiedzanie Wrocławia warto rozpocząć od Rynku zaliczanego do grona największych placów miejskich w Europie. To tutaj można podziwiać występy ulicznych artystów, udać się na przechadzkę ulicą Sukiennice czy też odpocząć w klimatycznej kawiarni lub restauracji, podziwiając przy tym zabytki architektury – Stary i Nowy Ratusz oraz kolorowe kamienice.

Wrocław

Urzekająca różnorodność



Spacerując ulicami miasta, w wielu miejscach można natknąć się na imponujące murale. Podążając tropem tych wielkoformatowych malowideł, można odkryć zupełnie inne oblicze Wrocławia.

Największa w Polsce Fontanna Multimediałna

Tuż obok słynnej Hali Stulecia znajduje się Fontanna Multimediałna – największa w Polsce i jedna z największych w Europie. Z pewnością każdego zachwycą pokazy wodnych choreografii, którym towarzyszą światowe przeboje muzyczne i feeria barw. Co więcej, na specjalnych pokazach można oglądać filmy, animacje i zdjęcia wyświetlane na... wodzie! Taka atrakcja ucieszy i dużych, i małych.

Odwiedzając Wrocław z dziećmi, warto też wspólnie zaplanować wycieczkę do Afrykarium. To atrakcja już nie tylko na skalę europejską, ale światową! Jest to jedyne oceanarium w całości poświęcone zwierzętom z Czarnego Łądu. Niezapomnianych wrażeń dostarczy obserwowanie rekinów, krokodyli, żółwi, hipopotamów nilowych i wielu innych gatunków. Dodatkową atrakcją jest możliwość przyglądania się zwierzętom podczas pory karmienia.



Dolnośląskie obiekty UNESCO

Będąc we Wrocławiu nie można pominąć wpisanej na listę światowego dziedzictwa UNESCO Hali Stulecia. Ta widowiskowo-sportowa hala z początku XX w. zachwyca swoimi rozmiarami. Budowla, wzniesiona na planie koła, mierzy aż 42 m wysokości i może pomieścić nawet 10 tys. osób. Zgodnie z myślą jej architekta, Maxa Berga, Hala Stulecia do dzisiaj pełni wiele funkcji, służąc jako miejsce największych wydarzeń kulturalnych i sportowych.



Kościół Pokoju w Jaworze i Świdnicy to kolejne dolnośląskie obiekty UNESCO. Jako jedyne, zachowane do dziś tego rodzaju budowle, przypominają o pokoju westfalskim z 1648 r., który zakończył wojnę trzydziestoletnią. Kościoły Pokoju są więc obowiązkową pozycją na liście zabytków każdego miłośnika historii. Tym, co je wyróżnia, jest wyjątkowa architektura, oparta na budownictwie drewnianym i ryglowym oraz połączeniu barokowych form z teologią luterąską.

Drewniany cud





Kopalnia Złota i Średniowieczny Park Techniki

W swoim planie zwiedzania okolic Wrocławia warto uwzględnić Kopalnię Złota i Średniowieczny Park Techniki w Złotym Stoku. Dlaczego? To jedyne miejsce na mapie Europy, gdzie wiernie odtworzono średniowieczną osadę górniczą, w której wszystkie urządzenia z przeszłości nie są wyłącznie replikami, ale faktycznie działającym sprzętem. Co można więc robić podczas pobytu w wiosce? Wszystko to, co ówcześni górnicy, a więc m.in. płukać złoto i wybijać złote monety, a nawet odlewać sztabki złota, pływać łodzią w podziemnym korytarzu oraz wykonać złoty papier czerpany.

Wśród największych niespodzianek znajduje się przejażdżka repliką czołgu Leonarda da Vinci oraz podziemny wodospad – jedyny taki w Polsce. A na spragnionych nie tylko wrażeń, ale i wiedzy, czeka skarbiec ze sztabami złota i wystawa minerałów.

Warto wiedzieć, że Podziemna Trasa Turystyczna „Kopalnia Złota” otrzymała Certyfikat Polskiej Organizacji Turystycznej. To potwierdzenie, że atrakcje w Złotym Stoku są wyjątkowe.



W roku 2017 Opole obchodziło 800-lecie lokacji miasta. To tutaj znajdziemy Opolską Wenecję i jedną z najstarszych w kraju budowli obronnych. Jednak Opole przede wszystkim stoi piosenką. Czy opolanie są najbardziej rozśpiewani, tego nie zbadano, ale pewne jest, że miasto w całym kraju słynie przede wszystkim z Festiwalu Polskiej Piosenki, który odbywa się tu od ponad połowy XX wieku.

Opole stoi piosenką

Początki Opola sięgają już VIII w., jednak uznaje się, że powstało w drugiej połowie wieku X, a w XIII zostało stolicą księstwa. Miasto ma bardzo bogatą historię i było niemyym świadkiem ważnych historycznych wydarzeń. Skąd nazwa? Opole to nic innego jak określenie podstawowej jednostki terytorialnej Słowian – grupy kilku wsi.

Opole

Rozśpiewane miasto

www.visitopolskie.pl

www.muzeumpiosenki.pl

www.juraparkkrasiejow.pl

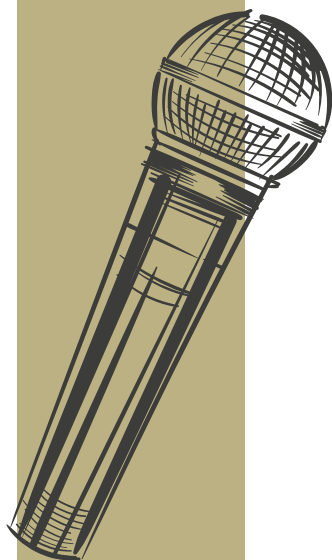
Odwiedzając Opole, koniecznie trzeba się udać do symbolicznego miejsca – Amfiteatru Tysiąclecia, na którego deskach odbywa się corocznie słynny Festiwal Polskiej Piosenki, oraz w którym działa odznaczone Certyfikatem Polskiej Organizacji Turystycznej Muzeum Polskiej Piosenki. Muzeum jest jedyną taką placówką w kraju. Można w nim obejrzeć m.in. interaktywną wystawę stałą, która chronologicznie przedstawia historię polskiej piosenki, bez pomijania ważnych zdarzeń historycznych, którym ta twórczość towarzyszyła.



Opolska Wenecja

Drugim, najważniejszym miejscem do zobaczenia w Opolu jest Wieża Piastowska – jedyna pozostałość po zburzeniu Zamku Piastowskiego w 1928 r. Wieża zalicza się do najstarszych zabytków obronnych w Polsce. Na mapie turystycznej Opola znajdziemy również inne warte odwiedzenia punkty: Katedrę Świętego Krzyża, Kościół Świętej Trójcy, Rynek oraz Muzeum Śląska Opolskiego. W malowniczej części opolskiego rynku, między ulicami Zamkową i Katedralną, podziwiać możemy tzw. Opolską Wenecję, gdzie domy wyrastają niemalże z rzeki (a dokładniej kanału Młynówka, stanowiącego niegdyś główne koryto Odry).

Festiwal Polskiej Piosenki





Będąc w Opolu, szkoda nie obejrzeć okolicznych atrakcji. Skoro już poznawać historię, to czemu nie zagłębić się w nią jeszcze bardziej i cofnąć o miliony lat? Jeśli mamy ochotę poczuć się jak żywcem przeniesieni do filmu Jurassic Park, kierunek w tym regionie może być tylko jeden – Krasiejów.

Jurassic Park w Krasiejowie

Zlokalizowany tam Park Nauki i Rozrywki, oznaczony Złotym Certyfikatem Polskiej Organizacji Turystycznej, to dwa niesamowite obiekty: JuraPark Krasiejów oraz Park Nauki i Ewolucji Człowieka. Na 40 ha powierzchni znajdziemy ok. 250 modeli zwierząt prehistorycznych naturalnej wielkości (!), Tunel Czasu 3D, Pawilon Paleontologiczny z prawdziwymi kośćmi dinozaurów, Kino Emocji 5D i Oceanarium 3D. Nie zabrakło też miejsca dla człowieka – jego ewolucji poświęcono multimedialne muzeum. Park Nauki i Rozrywki w Krasiejowie to gratka nie tylko dla najmłodszych, ale i dla tych, którzy już dawno zapomnieli, jak to jest być dzieckiem.



Jura- Park Krasie- jów



Kluczborska podróż w przeszłość

Niecałe 50 kilometrów od Opola znajduje się pełen zabytków Kluczbork i jego okolice. Tam również warto być. Aby odkrywanie tego regionu było atrakcyjniejsze, najlepiej zajrzeć do „Zwierciadła Przeszłości” i poznać np. stare tradycje weselne, tajniki kowalstwa i wypieku „Chleba Kuniowskiego”. „Zwierciadło Przeszłości” to posiadający Certyfikat Polskiej Organizacji Turystycznej program skierowany do turystów, który składa się z trzech elementów. Pierwszy z nich – „Tradycja dawniej i dziś” – to idea przedstawień z ożywionymi przez mieszkańców tradycjami. Drugi – „Szlak ginących umiejętności” – to, jak sama nazwa wskazuje, działania na rzecz kultywowania tradycyjnych rzemiosł. Trzeci zaś zaprasza nas na „Szlak drewnianych kościołów” na terenie Ziemi Kluczborskiej i Oleskiej.

Na ziemi opolskiej warto zwiedzić też Książęcy Zamek Niemodlin i Zamek Moszna – oba z Certyfikatem Polskiej Organizacji Turystycznej.



Klucz- bork i okoli- ce

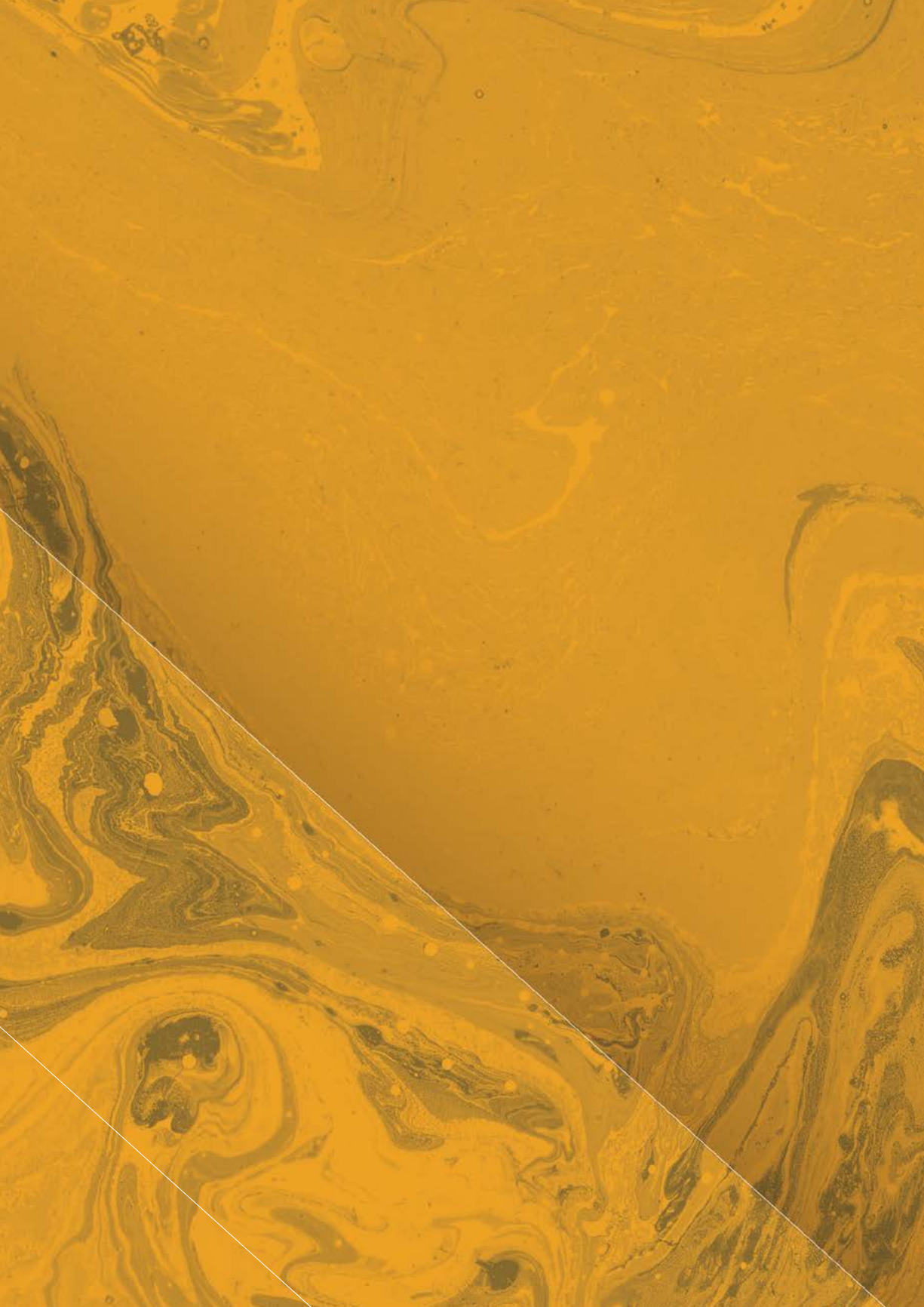


The background is a vibrant yellow and orange marbled paper with intricate, swirling patterns. A thin white diagonal line runs from the top-left corner towards the bottom-right corner, intersecting the text.

““

**Historia, która
porusza.**

““



Trudno nie zachwycać się Krakowem. To jedno z najstarszych miast w Polsce, a do XVIII w. stolica kraju. Ilość zabytków i miejsc ważnych kulturowo onieśmiała. Po wąskich uliczkach spacerują zagraniczni turyści z wyrazem zachwytu na twarzach, bo Jagiellońsko-Habsburski splendor miasta oczarowuje.

Najważniejsze zabytki Krakowa

Zwiedzanie miasta najlepiej zacząć, podążając śladami traktu średniowiecznego, od Bramy Floriańskiej, która w wiekach średnich była główną furtką miasta, przez rynek, ulicę Grodzką, aż do Zamku Królewskiego na Wawelu. Spacerując tym szlakiem, nie można ominąć najważniejszych zabytków Krakowa: Sukiennic, Bazyliki Mariackiej, wieży ratuszowej, barokowego kościoła św. Piotra i św. Pawła oraz klasztorów: dominikanów i franciszkanów. Wisienką na torcie jest oczywiście Wzgórze Wawelskie, gdzie znajduje się Zamek Królewski oraz Bazylika Archikatedralna św. Stanisława i św. Wacława. Turyści mogą zwiedzać tu reprezentacyjne komnaty, a także prywatne apartamenty królewskie, skarbiec koronny oraz zbrojownię. W katedrze natomiast warto zobaczyć groby królewskie oraz Krypta Wieszczów Narodowych. Sam spacer po wzgórzu to niezapomniane przeżycie. Z murów zamku rozciąga się piękny widok na Wisłę, Podgórze i Stare Miasto.

Kraków

Kulturalne centrum Europy Środkowej

www.orlegniazda.pl

www.bochnia.eu/turystyka

www.kopalnia-bochnia.pl/glowna/index



Miasto w mieście

Drugim, najważniejszym punktem miasta jest oczywiście Kazimierz, który wraz ze Starym Miastem został wpisany na listę światowego dziedzictwa UNESCO. W średniowieczu dzielnica ta stanowiła oddzielne miasto. Zwiedzając to miejsce, najlepiej jest schować mapę i zgubić się pomiędzy starymi żydowskimi cmentarzami, synagogami czy kamienicami. Warto zajrzeć też do ukrytych w uliczkach księgarni i restauracji serwujących prawdziwe żydowskie smakołyki.

Jednak Kraków wiele uroku ma również w miejscach oddalonych od centrum. Warto na przykład zwiedzić Podgórze, które obok byłego obozu zagłady w Oświęcimiu jest najwierniejszym świadkiem XX-wiecznej historii miasta. Intrygująca, monumentalna Nowa Huta i zielony Salwator to również ważne punkty na turystycznej mapie Krakowa.

Magiczny Kazimierz





Kraków nie traci kolorów nawet wówczas, gdy się od niego oddalamy. Zachwycający jest Ojcowski Park Narodowy, położony na północ od Krakowa. Leży na słynnym Szlaku Orlich Gniazd przebiegającym przez województwa małopolskie i śląskie, łączącym Kraków z Częstochową.

Uciec z miasta

Szlak ten wiedzie trasą średniowiecznych zamków i warowni, wybudowanych na wapiennych skałach sięgających nawet 30 m wysokości. Najbliżej Krakowa znajdują się urokliwy zamek w Korzkwi, ruiny zamku na Srebrnej Górze w Ojcowie, a także imponujący zamek w Pieskowej Skale. Ten ostatni położony jest malowniczo nad słynną Maczugą Herkulesa.



Szlak Orlich Gniazd

Do centrum Ojcowskiego Parku Narodowego można dojść z Bronowic, podążając urozmaiconym szlakiem doliną Prądnika, lub podejść samochodem. Szlaki w Ojcowskim Parku Narodowym zaskakują ciekawymi formami skalnymi, jaskiniami i nieskazitelnie czystymi strumieniami. Aż trudno uwierzyć, że takie miejsce znajduje się zaledwie pół godziny drogi od Krakowa.



Góry stoją jak stały

Na południe od miasta wytyczony został Szlak Papieski im. Jana Pawła II. Wiedzie przez najpiękniejsze części Beskidów, Gorców, Podhala i Tatr. Z Krakowa, w nieco ponad dwie godziny, można przenieść się do Zakopanego – od XIX w. najbardziej popularnego uzdrowiska w Polsce, w którym przebywali lub na stałe mieszkali najważniejsi pisarze i malarze XX w. Znajdziemy tam ślady Witkiewicza, Witkacego, Kasprowicza, Szymanowskiego, Tetmajera i wielu innych.

Szlak
Papieski



I choć jarmarczny klimat Krupówek niczym nie przypomina już niegdysiejszej kulturalnej stolicy Polski, to góry stoją jak stały. To najwyższej wypiętrzona część w łuku Karpat i jedyne alpejskie krajobrazy, które można podziwiać w tej części Europy.





Ciekawym kierunkiem turystycznym są również Królewskie Kopalnie Soli w Wieliczce i Bochni, wpisane na listę światowego dziedzictwa UNESCO. Kopalnię Soli w Wieliczce, jeden z najcenniejszych zabytków kultury materialnej i duchowej na ziemiach polskich, rocznie odwiedza ponad milion turystów z całego świata.

Nocleg pod ziemią

Zwiedzający mają do wyboru kilka tras, w tym najbardziej wymagającą – „Tajemnice wielickiej kopalni”. W kopalni w Bochni, 200 m pod ziemią powstało solne miasteczko, gdzie można spędzić noc. Z takiej atrakcji korzystają zarówno turyści, jak i kuracjusze. Pod ziemią podziwiać można monumentalne kaplice wykute w skałach, solne komory, a także skorzystać z kina, restauracji czy boiska. Wiele atrakcji w obu kopalniach posiada Certyfikaty Polskiej Organizacji Turystycznej.



Kopalnie soli



XX-wieczne ślady tragicznej historii

Obowiązkowym punktem dla wszystkich turystów, zwiedzających Kraków i jego okolice, jest wizyta w Auschwitz-Birkenau, niemieckim nazistowskim obozie koncentracyjnym i zagłady. To jedyne tego typu miejsce na świecie, które zostało wpisane na listę światowego dziedzictwa UNESCO. Wstrząsający ślad tragicznej historii wojennej i jednocześnie pomnik ofiar. W samym Krakowie warto zwiedzić Fabrykę Schindlera i kamieniołom Liban – dawny obóz pracy na terenie Płaszowa. Miejsca te stały się scenariem dla ważnego filmu w historii kinematografii – „Listy Schindlera”.

Szlakiem architektury sakralnej

Na południu Krakowa znajdują się dwa wzgórza, na których położone są dwa urokliwe miasteczka – Kalwaria Zebrzydowska i Lanckorona. Lanckoronę warto zobaczyć ze względu na oryginalną drewnianą zabudowę. Natomiast Kalwaria Zebrzydowska to park pielgrzymkowy, w którym co roku odbywają się barwne misteria pasyjne przyciągające wiernych z całej Polski.



To także manierystyczny zespół architektoniczny, który został wpisany na listę światowego dziedzictwa UNESCO. W niedalekiej okolicy, na południe od Krakowa, można natknąć się na zabytkowe drewniane kościoły, które również znajdują się na liście UNESCO. Binarowa, Blizne, Dębno, Haczów, Lipnica Murowana i Sękowa to dobrze zachowane skarby architektoniczne. Najstarsze z nich pochodzą z XIV w.

Warto wypuścić się na małopolskie rubieże w trakcie jednodniowych wycieczek. Wieczorem wrócić do tętniącego życiem miasta, usiąść z lampką wina w wąskiej uliczce i z bliska podziwiać to centrum Europy Środkowej.



Tarnowska Bazylika Katedralna to obowiązkowy punkt na mapie zwiedzania dla każdego miłośnika architektury. To właśnie ona sprawia, że tarnowska starówka nazywana jest perłą polskiego renesansu. Jednak historia miasta zaczyna się o wiele wcześniej i jest bardzo bogata, dlatego pasjonaci dawnych dziejów nie powinni zapominać o dodaniu Tarnowa do planu swojej wycieczki po Polsce.

Rynek w Tarnowie jest niezwykle urokliwym miejscem. Zachował swój układ z czasów średniowiecza, z 1330 r. Wokół głównego placu znajdują się kamienice mieszczańskie z różnych okresów – powstawały od XVI do XIX wieku – a w centralnym punkcie stoi ratusz. Powstał w wyniku przebudowy gotyckiego budynku z XIV w. – swój obecny kształt osiągnął około dwa stulecia później. Obecnie znajduje się w nim m.in. centrum informacji turystycznej. Warto też spojrzeć w górę, na niecodzienne maskarony – każda z 14 twarzy jest inna.

Od średniowiecza po perłę renesansu

Poza starówką koniecznie trzeba odwiedzić tarnowską Bazylikę Katedralną. To gratka nie tylko dla zapaleńców architektonicznych, ale atrakcja dla każdego, kto lubi patrzeć na piękne rzeczy i jest wrażliwy na wyjątkową atmosferę miejsc. W niej znajdują się gotycko-renesansowe nagrobki przedstawicieli rodu Tarnowskich i barokowy nagrobek Ostrogskich – są uważane za jedne z najwybitniejszych dzieł sztuki w Polsce. Pomnik nagrobny Tarnowskich ma wysokość 13,8 m i szerokość 5 m, co czyni go najbardziej monumentalną rzeźbą tego typu w Europie!





Kulturalny Tarnów

Niewiele osób wie, że w tarnowskim Muzeum Etnograficznym znajduje się wyjątkowa w skali światowej stała wystawa poświęcona historii i kulturze Cyganów. Można podziwiać tam m.in. 5 oryginalnych wzorów taborowych. To jednak nie jedyne warte polecenia muzeum w Tarnowie. W Muzeum Diecezjalnym, mieszczącym się za Bazyliką Katedralną, znajduje się ciekawy zbiór zabytków sztuki cechowej – malarstwa i rzeźby gotyckiej – oraz trzy ołtarze tryptykowe, pochodzące z kościoła św. Leonarda w Lipnicy Murowanej, wpisanego na listę światowego dziedzictwa UNESCO.

Mówiąc o różnorodności kulturowej Tarnowa, nie możemy zapominać o ogromnej przyjaźni tarnowsko-węgierskiej.

Połączenie to może wydać się dziwne, ale owa relacja sięga lat dwudziestych XVI w., kiedy to Tarnów stał się miejscem schronienia dla ówczesnego króla Węgier, Jana Zápolyi. Jego historię można poznać, odwiedzając Tarnów szczególnie w okolicach Dnia Przyjaźni Polsko-Węgierskiej, który wypada w marcu. Można też poświęcić chwilę na lepsze poznanie historii Polski i odwiedzić Park Strzelecki, w którym stoi Mauzoleum gen. Józefa Bema. To ważna postać nie tylko dla mieszkańców nadwiślańskiego kraju, ale dla całego świata.

Pamiętajmy, że odwiedzając południową część Polski, warto również zajrzeć do Tarnowa.



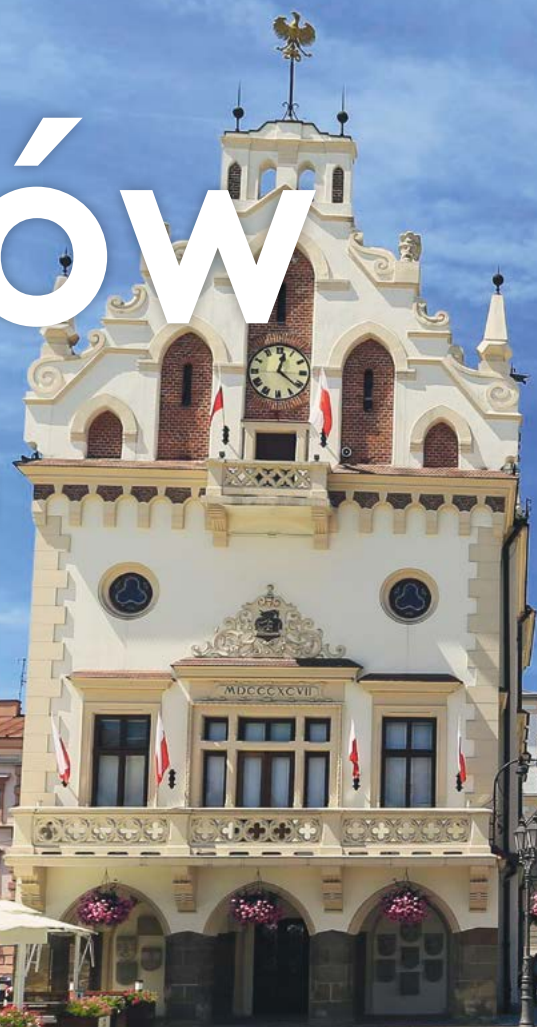
Rzeszów, choć niemłody, rozwija się bardzo szybko i dynamicznie. Jest miastem idealnym nie tylko dla studentów licznych uczelni, ale również dla turystów spragnionych imprez kulturalnych, koncertów i festiwali. Dla miłośników historii również się coś znajdzie!

Zabytki architektury

Chociaż historia Rzeszowa sięga kilkaset lat wstecz, większość zachowanej zabudowy Śródmieścia pochodzi z XIX i XX w. Zdarzają się jednak zabytkowe perełki z długą historią, które warto zobaczyć. Pierwszą z nich jest gotycki kościół pw. św. Wojciecha i św. Stanisława. Jego budowa jest datowana na 1430 r., a gruntowna przebudowa na koniec XVII w. Obecnie stylem bardziej przypomina budowlę barokową przez dodanie naw bocznych i dzwonnicy.

Rzeszów

Duma Podkarpacia



www.miastrszkla.pl

www.drezynrowerowe.pl

www.podkarpackie.travel/pl



Rzeszowski zamek

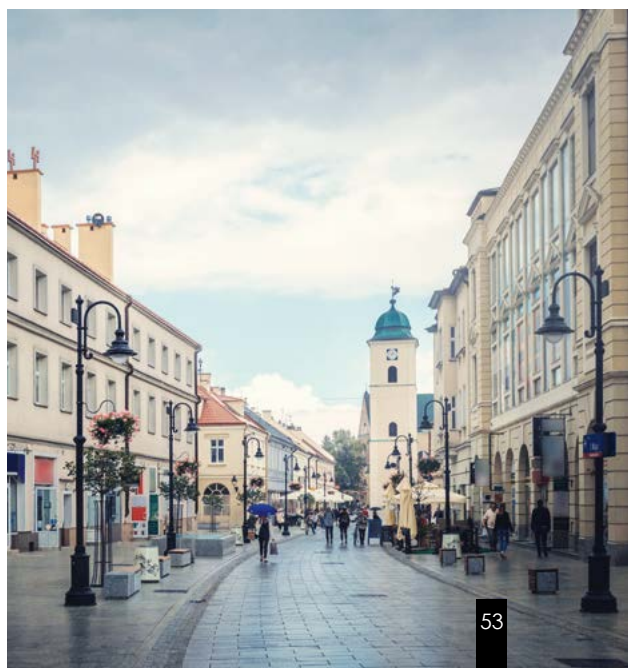
Drugi, wart zobaczenia zabytek to rzeszowski zamek należący kiedyś do rodziny Lubomirskich. Nie jest to niestety oryginalna budowla z XVIII w. – zamek był w tak fatalnym stanie, że podjęto decyzję o jego wyburzeniu i odbudowie. Ta odbyła się w latach 1902-1906 na podstawie barokowych planów. Konstrukcja zamku jest jednak osadzona na prawdziwych XVII-wiecznych fortyfikacjach.

Ulica 3-go Maja

Zamek znajduje się w pobliżu reprezentacyjnej ulicy Rzeszowa – 3-go Maja. Oprócz niego można tam obejrzeć inne, ciekawe zabytki – kompleks budynków pijarskich z połowy

XVII w. z kościołem św. Krzyża i jedną z najstarszych szkół średnich w Polsce – kolegium pijarów.

Fani historii i architektury nie mogą również przegapić wczesnobarokowej bazyliki Wniebowstąpienia Najświętszej Marii Panny z 1640 r., budynku banku z 1908 r. będącego przykładem mieszania rozmaitych stylów architektonicznych czy kościoła poreformackiego, który przetrwał w niezmienionym kształcie od 1709 r.



Pod- ziemna Trasa Tury- styczna



Nie lada gratką dla wszystkich, którzy lubią niecodzienne szlaki turystyczne jest Podziemna Trasa Turystyczna. Przebiega pod kamienicami i płytą rzeszowskiego rynku, łącząc ze sobą wszystkie jego pierzeje. Trasa kryje w sobie mnóstwo atrakcji i tajemnic. Polska Organizacja Turystyczna wyróżniła ten szlak Certyfikatem.

Miasto tętniące życiem

Rzeszów to miejsce idealne dla miłośników kultury. To w nim znajduje się jedna z najnowocześniejszych hal sportowo-widowiskowych Podpromie. Wybierając się do Rzeszowa, koniecznie trzeba sprawdzić, czy akurat nie dzieje się w niej coś, co może nas zainteresować.

Z okazji Euro 2012 Rzeszów nawiązał współpracę z Ukrainą i stworzył imprezę pod hasłem Europejski Stadion Kultury. Została tak dobrze przyjęta przez mieszkańców, że jest kontynuowana do dziś. Co roku w czerwcu do miasta zjeżdżają się artyści z całego świata – muzycy, malarze, fotografowie, aktorzy i wszyscy, którzy mają coś do powiedzenia przez różne formy sztuki. Dobrze więc zaplanować wycieczkę do Rzeszowa na początku wakacji.



Wypad za miasto

Jeśli znudzi nam się miasto, warto ruszyć w Bieszczady. Poza oczywistym wyborem pieszych wędrówek po tych tajemniczych górach można wybrać nieoczywistą atrakcję, czyli Bieszczadzkie Dreżyny Rowerowe, które posiadają Certyfikat Polskiej Organizacji Turystycznej. To gratka dla tych, którzy marzą o poruszaniu się po torach o własnych siłach. Jak to działa? Wystarczy wypożyczyć dreżynę rowerową z największej w Polsce wypożyczalni tego typu, wsiąść na nią i jechać! Mamy przed sobą aż 47 km – od Zagórza do Krościenka. Ten niezwykle sposób zwiedzania jest dostępny dla każdego!



W okolicach Rzeszowa polecamy Centrum Dziedzictwa Szkła w Krośnie. Posiada Certyfikat Polskiej Organizacji Turystycznej i jako pierwsze w Polsce prezentuje nieznaną i nieobecny dotąd temat hutnictwa szkła w bardzo nowoczesny i ciekawy sposób. Zwiedzając to miejsce, nie tylko można się dowiedzieć, jak produkowane jest szkło, ale poznać też tajniki tworzenia ze szkła prawdziwych dzieł sztuki.

Rzeszów wraz ze wszystkimi swoimi atrakcjami czeka na turystów przez cały rok! Można znaleźć tu wszystko, czego się szuka podczas wycieczki – historię, ciekawą architekturę, kulturę i sztukę, naturę i aktywność. Dla każdego coś miłego!

Padwa Północy, Perła Roztocza

– to tylko niektóre z określeń odnoszących się do Zamościa. Jeśli planujemy wycieczkę na Wschód Polski, Zamość powinien być pozycją obowiązkową w programie.

To miasto położone w południowo-wschodniej części Lubelszczyzny zostało zaprojektowane na planie symetrycznego pięciokąta, zgodnie z renesansową koncepcją miasta idealnego. W 1992 r. UNESCO umieściło zamojskie Stare Miasto na liście światowego dziedzictwa kultury.

Zamość

Urok symeterii



www.zamosc.pl

www.turystyka.zamosc.pl

Symetryczne piękno

Rynek Wielki w Zamościu jest uważany przez wielu za jeden z najpiękniejszych w Polsce. Ma kształt kwadratu o wymiarach 100 na 100 m, a w jego północnej części znajdują się urokliwe kamienice ormiańskie. Na Rynku stoi Ratusz z imponującą 52-metrową wieżą zegarową. Nieco dalej od serca miasta znajduje się dawny Pałac Zamoyskich, w którym zamieszkiwał założyciel miasta Jan Zamoyski, budynek dawnej Akademii Zamojskiej, liczne budynki sakralne oraz pozostałości po fortyfikacjach Twierdzy Zamość – bastion, bramy miejskie i nadszańce.

Miasto arkad



W mieście czy za miastem?

Zamość i jego okolice kuszą wieloma atrakcjami.



Jeśli mamy ochotę nauczyć się strzelania z armaty i łuku, obejrzeć film 5D o historii miasta, rozegrać strategiczną grę wojskową czy zapoznać się z historią polskiego uzbrojenia, warto odwiedzić Zamojską Twierdzę Atrakcji wyróżnioną Certyfikatem Polskiej Organizacji Turystycznej. A jeśli spędzać czas na łonie natury, to najlepiej w Roztoczańskim Parku Narodowym. Aktywni mogą skorzystać z licznych pieszych i rowerowych szlaków turystycznych, a ci szukający odpoczynku zaczerpnąć świeżego powietrza w lasach Zwierzyńca lub popływać w Stawach Echo. Roztoczański Park Narodowy to dom konika polskiego, którego dzika hodowla powstała tam w 1982 r. Zwierzęta te żyją na wolności i wychowują młode bez ingerencji człowieka.



Zamek Królewski, Plac Zamkowy ze spoglądającym z góry Królem Zygmuntem III Wazą oraz Stare Miasto to – obok Pałacu Kultury i Nauki – pierwsze atrakcje, które przychodzą do głowy, gdy myślimy o Warszawie. Uwiecznione na tysiącach pamiątkowych zdjęć i obecne na większości stołecznych pocztówek stały się nie tylko warszawskim, ale i polskim symbolem, który każdego roku ściąga do stolicy miliony turystów. Jednak Warszawa – obok zabytków czy nowoczesnej architektury biurowej – ma do zaoferowania znacznie więcej atrakcji.

Stara Warszawa za murami, czyli turystyczne must-see

Najchętniej odwiedzane przez turystów miejsca w stolicy kryją się za murami obronnymi. Co ciekawe, już same mury stanowią nie lada atrakcję. Wznoszone od XIII do XVI w., odbudowane po wojnie, prowadzą od Zamku Królewskiego przez Barbakan w kierunku skarpy wiślanej. Barbakan to jedna z doskonale zachowanych budowli fortyfikacyjnych, gdzie obecnie znajduje się stała ekspozycja Muzeum Warszawy. W połowie drogi pomiędzy Zamkiem Królewskim a Barbakanem usytuowany jest Rynek Starego Miasta. Ma formę prostokąta otoczonego zabytkowymi kamienicami. Jego historia sięga przetomu XIII i XIV w., kiedy to pełnił funkcję głównego placu w mieście. Ciekawy układ urbanistyczny, wąskie uliczki i uroczne kamienice, które w większości są rekonstrukcjami przedwojennych zabudowań, zapraszają do wielogodzinnych spacerów po Starym Mieście.

Warszawa

Miasto wypełnione muzyką i zielenią

www.warsawtour.pl

www.chopin.museum/pl/exhibition/txt

Królewski spacer po Warszawie

Utrzymany w barokowo-klasycystycznym stylu Zamek Królewski wraz ze Starym Miastem stanowi jedyny w swoim rodzaju zespół architektury, który został wpisany na listę światowego dziedzictwa UNESCO. Kręte uliczki Starówki zachęcają do niekończących się spacerów. Warto przejść się także Krakowskim Przedmieściem, czyli ulicą będącą północną częścią Traktu Królewskiego, która stanowiła reprezentacyjny wjazd do miasta i do dziś cieszy się niemałym zainteresowaniem turystów i samych warszawiaków. Kierując się na południe ulicami składającymi się na dawny Trakt Królewski, dotrzemy do Wilanowa. Znajdujący się tam kompleks pałacowo-parkowy z XVII w. to wyjątkowy pomnik historii, miejsce licznych wydarzeń kulturalnych, koncertów i niedzielnych spacerów.



Szlakiem wielkich Polaków

Na zapalonych miłośników pieszych wycieczek czekają specjalnie opracowane szlaki tematyczne, wiodące śladami wielkich Polaków. Ścieżka Marii Skłodowskiej-Curie rozpoczyna się w domu noblistki przy ulicy Freta 16, wiodąc następnie przez pozostałe, związane z uczoną miejsca. Szlak Papieski Jana Pawła II prowadzi przez szereg obiektów sakralnych, usytuowanych w centrum miasta. Natomiast Szlak Chopinowski wiedzie przez kolejne mieszkania rodziny kompozytora, Muzeum Chopina, aż do Łazienek Królewskich, gdzie pod pomnikiem kompozytora odbywają się Koncerty Chopinowskie. Szlak ten prowadzi przez malownicze Mazowsze prosto do Żelazowej Woli – miejsca narodzin Fryderyka Chopina.



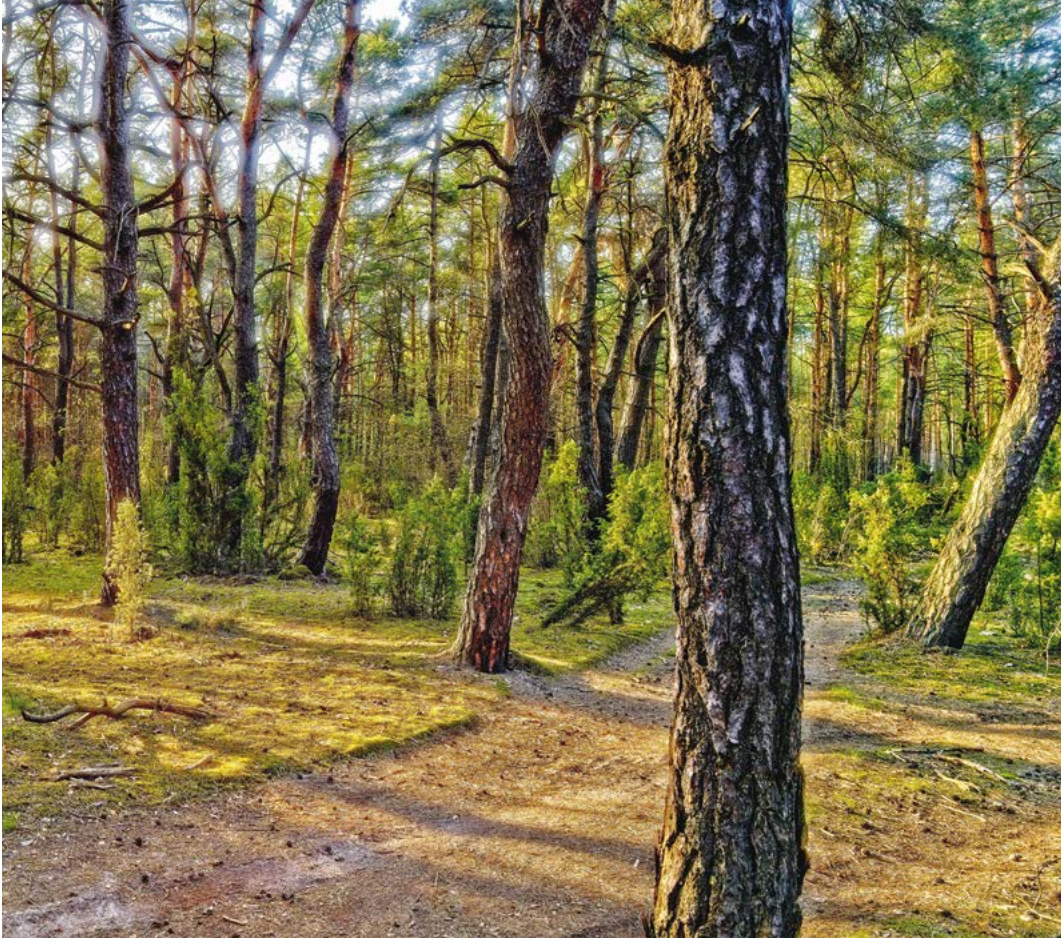


Na wszystkich melomanów oraz osoby chcące bliżej poznać biografię wielkiego kompozytora w centrum Warszawy, przy ulicy Okólnik 1, czeka jeszcze jedna olbrzymia atrakcja – Muzeum Chopina. Znajdujące się tutaj obiekty stanowią prawdziwy unikat w skali światowej, a część z nich wpisana została na listę UNESCO „Pamięć Świata”. Misją Muzeum jest kultywowanie pamięci o wielkim, polskim kompozytorze, popularyzacja jego muzyki, kształtowanie wrażliwości, promowanie wartości oraz edukacja. W pięknych pałacowych wnętrzach można doświadczyć muzyki Chopina w wyjątkowy, włączający wszystkie zmysły sposób. Tenże obiekt muzealny został wyróżniony Certyfikatem Polskiej Organizacji Turystycznej.

Wisła – atrakcje płynące z obecności rzeki w mieście

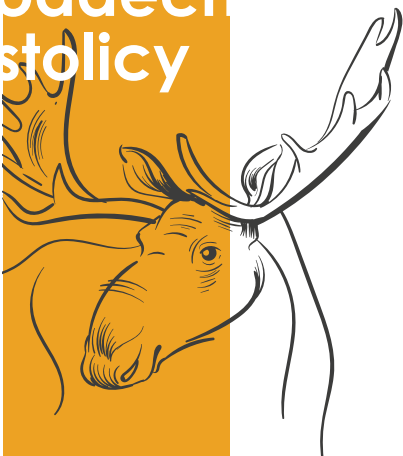
Przecinająca Warszawę Wisła, przez lata niedoceniana, doczekała się swojej świetności. Ciągnące się wzdłuż jej brzegów bulwary stanowią niemałą atrakcję zarówno dla warszawiaków, jak i turystów. Szczególnie w miesiącach letnich trakt tętni życiem. Obok modnych lokali mieści się tutaj także jeden z najnowocześniejszych w kraju obiektów o charakterze edukacyjnym – Centrum Nauki Kopernik, posiadający Certyfikat Polskiej Organizacji Turystycznej. Zajmujące 20 tys. m² powierzchni laboratoria, eksperymentarium oraz planetarium każdego roku przyciągają setki tysięcy odwiedzających. Kolejną atrakcją, którą chętnie odwiedzają warszawiacy, jest znajdujący się na Powiślu ogród na dachu Biblioteki Uniwersytetu Warszawskiego. Ciekawa architektura i bujna roślinność zachęcają, aby wstąpić do ogrodu choć na chwilę.





Kampinoski Park Narodowy

Zielony
oddech
stolicy



A gdyby tak rzucić to wszystko i wyjechać do puszczy? Bardzo proszę! Kampinoski Park Narodowy położony jest zaledwie pół godziny jazdy samochodem w kierunku północno-zachodnim od Warszawy. Powierzchnia Parku to prawie 40 tys. ha zieleni. Tutejszy krajobraz ukształtowany jest głównie przez wydmy oraz obszary bagienne powstałe w pradolinie Wisły. Jest to zarazem obszar najlepiej zachowanych wydm śródlądowych w Europie. Na porośniętych borem, podmokłych terenach można spotkać wiele ciekawych gatunków zwierząt, jak chociażby będące symbolem parku łosie, a także wilki, bobry, borsuki czy rysie. Szlaki turystyczne w Kampinoskim Parku Narodowym mają około 350 km długości, a park można przemierzać pieszo, na rowerze bądź konno.

“

**Historia
pisana pracą
ludzkich rąk.**

“

Katowice, będące stolicą Górnego Śląska, to przykład błyskawicznego rozwoju niewielkiej wioski, która stała się wielkim miastem opartym na przemyśle. Dzięki temu możemy dzisiaj podziwiać dużo zabytków architektury poprzemysłowej. Poświęcone technice liczne festiwale, wśród nich największy – Industriada, muzea, skanseny oraz stare kopalnie czynią z całego Górnego Śląska wyjątkowe miejsce na mapie Polski, odwiedzane nie tylko przez miłośników turystyki industrialnej. Nie można przy tym pominąć serca śląskiej tradycji – katowickich osiedli Nikiszowiec i Giszowiec, ze słynnymi familokami.

Miasto oparte na przemyśle

Zaledwie 130-letnia historia miasta, które stało się centrum śląskiego przemysłu, powoduje, że Katowice wyróżniają się charakterystyczną zabudową, jakże odmienną od Warszawy czy Krakowa. Zanim oddamy się zwiedzaniu kopalń, hut i koksowni, warto zwrócić uwagę na tę wyjątkową zabudowę miejską

Katowice

Perła śląskiej tradycji



www.slaskie.travel

www.kopalniaguido.pl/index.php/historia

Będąc w Katowicach, koniecznie trzeba spacerować się ulicą Mariacką, tętniącą życiem o każdej porze. Jej głównym punktem jest neogotycki Kościół Mariacki. W drodze do niego można podziwiać zabytkowe kamienice mieszczańskie z XIX w. Drugim, ważnym punktem na turystycznej mapie miasta są katowickie osiedla z charakterystycznymi kamienicami z czerwonej cegły, powszechnie znane jako familoki. Najstynniejsze dzielnice to Nikiszowiec i Giszowiec, gdzie można z bliska przyrzeć się śląskiej tradycji. To tu, w początkach XX w., osiedlały się całe rodziny górników.



Kopalnie, sztolnie i koksownie

Atrakcje turystyki przemysłowej

Chcąc poznać historię przemysłu na Górnym Śląsku, warto wybrać się do Zabrze, które zostało określone mianem miasta turystyki przemysłowej. Można tu zwiedzać stare kopalnie, huty i koksownie, Sztolnię Królowa Luiza (wyróżnioną Certyfikatem Polskiej Organizacji Turystycznej) z godnym uwagi podziemnym splotem łożyskami, oraz Główną Kluczową Sztolnię Dziedziczną. Wszystko to przybliża do przemysłowej tradycji Śląska.



Do najcenniejszych miejsc na mapie Zabrza należą Muzeum Górnictwa Węglowego z zabytkową Kopalnią Guido na czele, która otrzymała Certyfikat przyznany przez Polską Organizację Turystyczną. Jedną z atrakcji znajduje się jeszcze na powierzchni. To autentyczna szola, która sprowadza turystów pod ziemię. Takiej samej używają górnicy pracujący na czynnych kopalniach.

Kopalnia Guido



Muzeum Górnictwa Węglowego

Dla zwiedzających udostępnione są aż trzy poziomy. Pierwszy z nich, na głębokości 170 m, odświeża przed oczami turystów najstarsze dostępne rejony Kopalni Guido. Jednak to kolejny poziom – 320 m w głąb ziemi – oferuje najwięcej atrakcji. Na turystów czeka tu elektryczna kolejka podwieszana, którą pokonuje się część trasy. Warto wiedzieć, że Kopalnia Guido jako jedyna na świecie oferuje tego rodzaju atrakcję! Po mocy wrażeń turyści kończą zwiedzanie w Hali Pomp – najgłębiej położonym pubie w Europie. Można tu odpocząć, próbując śląskiej kuchni, przy filiżance kawy lub kosztując piwa Guido, będącego specjalnością lokalu.

Każdy, kto chce jeszcze dokładniej przyjrzeć się śląskim zabytkom techniki, powinien wziąć udział w Industriadzie – jedynym polskim festiwalu, który jest w całości poświęcony kulturze dziedzictwa przemysłowego. Został wyróżniony przez Polską Organizację Turystyczną, otrzymując Certyfikat. Podczas tego czerwcowego wydarzenia można zwiedzić aż 44 obiekty industrialne, m.in. kopalnie, browary, fabryki, kolejki wąskotorowe, śluzy wodne, a nawet całe osiedla robotnicze, w 27 miejscowościach Górnego Śląska. Oprócz intensywnego zwiedzania, na uczestników czeka wiele dodatkowych atrakcji w postaci kilkuset zorganizowanych imprez. Koncerty, animacje, spektakle, wystawy, konkursy oraz warsztaty zachwycą dużych i małych miłośników przemysłu.



Śląskie dziedzictwo przemysłowe – Industriada



Województwo świętokrzyskie i Góry Świętokrzyskie to geologiczna skarbnica, ale też namacalne źródło wiedzy paleontologicznej i archeologicznej. Ozdobą regionu jest unikatowy na skalę światową bór jodłowo-bukowy porastający najwyższe pasmo gór. A w sercu województwa leży stolica tego regionu – Kielce, gdzie również nie brakuje miejsc wartych odwiedzenia.

Jak głosi legenda

Kielce nosiły niegdyś nazwę Kietce, od kłów zwierzęcia, które, jak mówi legenda, Mieszko z dynastii Piastów znalazł na tej ziemi. Na chwałę swojego uratowania postanowił wybudować w miejscu dzisiejszych Kielc gród z kościołem. Tak rzekomo, mówiąc w dużym skrócie, powstała aktualna stolica województwa świętokrzyskiego. W Kielcach powinniśmy odwiedzić przede wszystkim Pałac Biskupów Krakowskich, który przeniesie nas w czasy urzędowania dynastii Wazów (dzisiaj mieści się tu Muzeum Narodowe), a także bazylikę katedralną – charakterystyczną wczesnobarokową bazylikę z trzema nawami, którą ufundował w 1171 r. biskup krakowski Gedeon.

Kielce

Królestwo geologa

www.industriada.pl

www.zamek.checiny.pl

www.swietokrzyskie.travel

www.greenvelo.pl/informacje-ogolne

www.mwk.com.pl/pl/sg/nasze_obiekty/park_etnograficzny_w_tokarni



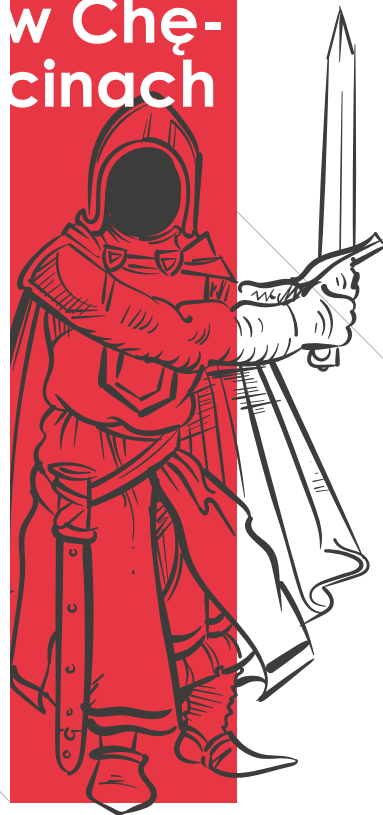
Ozdobami miasta są rezerваты przyrody, których znajdziemy tutaj aż pięć. Trzy z nich – Wietrznia, Kadzielnia i Ślichowice – wchodzą w skład parku edukacyjnego Geopark Kielce (znajdującego się na Świętokrzyskim Szlaku Archeo-Geologicznym). Na miejscu koniecznie trzeba odwiedzić Centrum Geoedukacji – arcyciekawe miejsce dla małych i dużych, gdzie ważne i fascynujące fakty geograficzne i geologiczne podane są w sposób zrozumiały dla każdego. Kto z nas nie marzył choć raz o podróży do wnętrza Ziemi? Tutaj można to dziecięce pragnienie zrealizować za sprawą kapsuły-symulatora 5D! Podczas wirtualnej wycieczki uczestnicy oglądają fenomenalne skamieniałości, lawę i jaskinie. Atrakcji jest znacznie więcej. To miejsce po prostu trzeba odwiedzić.

Szlak Archeo-Geologiczny

Szlak powstał po to, by ułatwić i uatrakcyjnić poznawanie niesamowitych uroków geologicznych i archeologicznych regionu. Skierowany jest zarówno do dzieci, jak i dorosłych. Na najmłodszych turystów czekają dinozaury i tajemnice ziemi sprzed milionów lat w JuraParku w Bałtowie (miejsce posiada Certyfikat Polskiej Organizacji Turystycznej), wrażeń nie

zabraknie podczas wycieczki podziemnymi wyrobiskami kopalni w Krzemionkach (stworzona tutaj podziemna trasa „Podróże z pasją” również posiada Certyfikat Polskiej Organizacji Turystycznej) oraz do jaskiń w okolicy Chęciny, w tym słynnej Jaskini Raj. Szlak łączy aż 27 obiektów turystycznych, więc na jego zwiedzanie jeden dzień z pewnością nie wystarczy. Warto udać się również na Górę Zelejową, nie tylko po to, by zobaczyć piękne widoki, ale by odkryć ślady dawnego górnictwa i ciekawe skały. Miejsce słynie z kalcytu o charakterystycznym wzorze tzw. „różanki zelejowskiej”, a cały szlak oznaczony jest Certyfikatem Polskiej Organizacji Turystycznej.

Zamek Królewski w Chęcinach



Zamek Królewski w Chęcinach powstał na przełomie XIII i XIV w., a pierwsze wzmianki o nim znajdziemy w dokumencie Władysława Łokietka z 1306 r. Przez lata zamek był siedzibą rodzin królewskich, pełnił również czasowo rolę skarbcza koronnego, w twierdzy zaś do końca XIV wieku funkcjonowało więzienie. Do Zamku można pojechać nawet dzisiaj, jest bowiem otwarty dla turystów przez cały rok! Zamek w Chęcinach posiada Certyfikat Polskiej Organizacji Turystycznej.

Zaledwie 15 km od Kielc znajduje się inne zaczarowane miejsce, które przenosi nas w czasy średniowiecza. Spotkamy tu tańczące damy, wyrabiającego monety płatnerza, obsługę zamku w średniowiecznych strojach, a wrażenie wędrówki do innej epoki potęguje dobiegająca do naszych uszu muzyka dawna. Wieczorami robi się nieco bardziej współcześnie, ale nadal nostalgicznie – obiekt zdobi spektakularna iluminacja.



Skansen jakich mało

Warto odwiedzić jeszcze jedno niezwykle miejsce, oddalone od Zamku w Chęcinach zaledwie o ok. 5 km – Park Etnograficzny w Tokarni (będący oddziałem Muzeum Wsi Kieleckiej). Na obszarze ok. 65 ha, w dolinie Czarnej Nidy, odkryjemy kilkadziesiąt zabytkowych, drewnianych, wiejskich domów. Wejdziemy również do dawnej karczmy, apteki, odwiedzimy małomiasteczkowy rynek, poznamy zabudowania dworsko-folwarczne, budynki gospodarcze, warsztaty rzemieślników i pracownię artystyczne, zabytkowe młyny, rzeźby i wiele innych atrakcji, które niczym wehikuł czasu zabiorą nas w niezapomnianą podróż. Skansen został podzielony na sektory, z których każdy wyróżnia się budownictwem specyficznym dla poszczególnych obszarów: Gór Świętokrzyskich, Wyżyny Krakowsko-Częstochowskiej, Wyżyny Sandomierskiej i Niecki Nidziańskiej.

Wszystko to na pięknych, zielonych terenach, zachęcających do długich spacerów. Park Etnograficzny w Tokarni posiada Certyfikat Polskiej Organizacji Turystycznej.

Świętokrzyski Park Narodowy

to zielone płuca regionu, położone w środkowej części Gór Świętokrzyskich. Na jego terenie roztacza się bór jodłowo-bukowy, nazwany przez Stefana Żeromskiego „puszczą jodłową”, który jest unikatowym na skalę światową zespołem leśnym. Na terenie parku powinniśmy odwiedzić średniowieczną osadę Bieliny i sanktuarium Relikwii Krzyża Świętego, a także odnaleźć jedno z najwyższych drzew w Polsce – 270-letnią jodłę, która mierzy ponad 50 m. Park podzielony jest na pięć obszarów ochrony, z których każdy ma coś innego do zaoferowania odwiedzającym go turystom: Chełmowa Góra, Łysica – Święty Krzyż, Czarny Las, Mokry Bór, Psarski Dół.



Ziemia obiecana, miasto włókniarzy, miejsce dialogu czterech kultur – to tylko niektóre z określeń, jakie przez lata przywarły do Łodzi. Ale współczesna Łódź to zdecydowanie więcej niż miasto z przemysłową historią – to prawdziwy artystyczno-biznesowy tygiel, który aż kipi od atrakcji. Dawne manufaktury włókiennicze przerodziły się w rekreacyjno-mieszaniowe kompleksy, a pomiędzy nimi pojawiają się nowoczesne biurowce, stanowiące architektoniczną klamrę, która estetycznie domyka tkankę miejską.

Eklektyzm po łódzku

Spacer po Łodzi warto zacząć od ulicy Piotrkowskiej. Ta niegdyś wyłącznie komunikacyjna, a dziś głównie reprezentacyjna arteria ma długość ponad 4 km i łączy 2 skrajnie usytuowane place – Wolności na północy oraz Niepodległości na południu. Po obu stronach Piotrkowskiej ciągną się szeregi kamienic wzniesionych w stylu historyzmu, eklektyzmu oraz fantazyjnej secesji. Taka zabudowa stanowi jedyny w kraju szlak kompleksowo zachowanej XIX-wiecznej architektury wielkomiejskiej i może być porównywana jedynie z zespołem urbanistycznym Wiednia.

Łódź

Udana metamorfoza

www.manufaktura.com
www.lodz.travel/turystyka

Pałac Ludwika Meyera

Do najciekawszych kamienic na trasie z pewnością zalicza się ta mieszcząca się pod numerem 3. Choć front może na pierwszy rzut oka wydawać się niepozorny, to już oficyna skrywa prawdziwy skarb – Pasaż Róży, czyli artystyczny manifest, będący elementem Pomnika Historii „Łódź – wielokulturowy krajobraz miasta przemysłowego”. Secesyjna kamienica Landau'a przy Piotrkowskiej 29, pałac miejski Ludwika Meyera przy Piotrkowskiej 74 czy mieszcząca siedzibę magistratu dawna rezydencja Juliusza Heinzla przy Piotrkowskiej 104 to obiekty warte uwiecznienia na pamiątkowych zdjęciach.



Wielokulturowy krajobraz miasta przemysłowego

Spacerując po ulicy Piotrkowskiej, warto zaglądać w podwórka, które kryją urocze restauracje, modne bary bistro czy niszowe butiki młodych, lokalnych twórców. Miłośnicy klimatycznych lokali i niepowtarzalnej mody ulicznej powinni również odwiedzić kompleks Off Piotrkowska mieszczący się pod numerem 138/140. Można tutaj nie tylko smacznie zjeść czy zrobić zakupy, ale także dobrze się bawić. Tu właśnie bije serce nocnego życia – szczególnie w weekendy.



Ma- nufaktu ra



Dawna fabryka

Manu, Manufa, Manufka – jak pieszczotliwie określają ją łodzianie – to kulturalno-rozrywkowy kompleks utworzony w przemysłowych zabudowaniach stanowiących część dawnego imperium Izraela Kalmanowicza Poznańskiego. Pięknie odrestaurowane tkalnie, wolnostojący gmach elektrowni, Pałac Poznańskiego, w którym mieści się Muzeum Miasta Łodzi czy mierzący 3,5 ha rynek, na którym odbywają się liczne imprezy oraz koncerty, i który sezonowo zmienia się w plażę, lodowisko, wesołe miasteczko z diabelskim młynem bądź kino pod chmurką, to tylko część atrakcji.

Kultowy punkt na mapie współczesnej Łodzi

Manufaktura to zdecydowanie jedno z miejsc cieszących się największą popularnością zarówno wśród łodzian, jak i turystów. Znajduje się tutaj wszystko, czego potrzeba do dobrej zabawy w mieście: od serwujących zróżnicowaną kuchnię restauracji przez kino, Teatr Mały, Muzeum Sztuki – MS2, kręgielnię, ściankę wspinaczkową, designerski 4-gwiazdkowy hotel z przeszklonym basenem na dachu, z którego rozciąga się widok na całe miasto, po kompleks handlowy, skupiający największe światowe marki. Warto tu zajrzeć, nawet jeśli nie planuje się żadnej z wymienionych aktywności, ponieważ cały kompleks to także doskonały przykład – największej w Europie – rewitalizacji dawnych fabryk włókienniczych. Łódzka Manufaktura została wyróżniona Certyfikatem Polskiej Organizacji Turystycznej.





Co jeszcze warto zobaczyć w Łodzi?

Murale. Małe, ogromne, realistyczne, artystyczne, malarskie i rzeźbiarskie. Zdobiące wiele łódzkich ścian murale niczym nie ustępują tym w Nowym Jorku czy Berlinie i na dobre wpisały się już w miejski krajobraz, a Łódź śmiało można okrzyknąć stolicą polskiego street artu.



Zwiedzając Łódź, nie sposób pominąć jej bolesnej historii. Odrestaurowana Stacja Radegast czy znajdujące się w Parku Ocalałych Centrum Dialogu im. Marka Edelmana przypominają, że w mieście czterech kultur, kultura nie zawsze była na pierwszym miejscu. Warto o tym pamiętać i udać się na spacer ulicami byłego getta czy odwiedzić Stary Cmentarz przy ulicy Ogrodowej 43.



The background is a green-toned marbled paper with intricate, swirling patterns in shades of light and dark green. A thin white diagonal line runs from the top-left corner towards the bottom-right corner, intersecting the text.

“

Natura na
wyciągnięcie
ręki.

“



„No więc wieje tak, jakby tam się zaczynał jakiś koniec świata” – pisał Stasiuk o Lublinie. Lublin to być może jedyna pewna granica pomiędzy Mitteleuropą a Wschodem. Miejsce, które od wieków jest świadkiem historii wymykającej się poza Wawel i warszawską Starówkę.

Nie zawsze jednak Lublin funkcjonował jako miasto peryferyjne, kryjące się w cieniu Warszawy i Krakowa. W XVI w. kluczowe było jego położenie na szlaku między Krakowem a Wilnem, a był to okres zacieśniających się stosunków pomiędzy Królestwem Polskim a Wielkim Księstwem Litewskim. Dlatego właśnie tutaj podpisano akt Unii Lubelskiej, na mocy którego powstała Rzeczpospolita Obojga Narodów. Wydarzenie bezprecedensowe w całej Europie. Dwa państwa, dwie różne struktury władzy, dwa systemy monetarne i dwie różne kultury łączą się realnie w jeden naród. Ślady tych wydarzeń z czasów dynastii Jagiellonów wciąż można odnaleźć w Lublinie, podążając wytyczonym przez miasto szlakiem Unii Lubelskiej. Najważniejszym świadkiem tamtych wydarzeń jest oczywiście Zamek Lubelski i znajdująca się

Kulturalna stolica Polski wschodniej

tam Kaplica Trójcy Świętej, gdzie na ścianie odnaleziono podpis jednego z mężów stanu, uczestnika wydarzenia (tak, w średnio-wieczu również wydrapywano na ścianach takie pamiątki). Na szlaku znajduje się także najstarsza budowla sakralna w mieście – Kościół św. Stanisława wraz z klasztorem dominikanów, w którym, według dominikańskich przekazów, dokonął się akt zaprzysiężenia. Szlak kończy się na placu litewskim, gdzie znajduje się pomnik Unii Lubelskiej, symbol miasta przypominający o wielokulturowej historii Lublina.

Lublin

Skarb Jagielloński



Ślady Zamojskich

Oczywiście cała starówka jest jak wymuskana perła Jagiellonów. Wieża Trynitaraska, wyjątkowe kamienice Konopniców czy Muzyków, stare pałace, wąskie bramy przypominają klimat Jagiellonów i wielkich dworów magnackich. Warto jednak skrócić z utartych szlaków w boczne uliczki. Po pierwsze, żeby znaleźć ukryte małe piekarenki, serwujące przysmak zwany cebularzem. Maślana cebula rozłożona na świeżej bułce drożdżowej to jest to, czego potrzebuje każdy piechur. Po drugie, w jednej z takich uliczek można trafić na Dom Słów. W podziemiach kamienicy przy Żmigrodzie kryje się punkt skupiający życie kulturalne Lublina. To stara introligatornia, drukarnia i żywe muzeum tych technik. Żywe, bo cały czas wytwarza się tam broszury i notesy tymi tradycyjnymi technikami, również w trakcie warsztatów.

Na miłośników wycieczek pozamiejskich czeka Muzeum Zamojskich w Kozłówcze. To zachwycający zespół pałacowo-parkowy wybudowany w XVIII w., który do dzisiaj zachował swój dawny charakter. Zaprojektowany prawdopodobnie przez włoskiego architekta, realizuje barokowe założenia. Swoje lata świetności przeżywał za czasów Konstantego Zamojskiego, który miał ambicje, żeby uczynić z niego najbardziej imponującą siedzibę magnacką. Właśnie z tego okresu pochodzi zachowane wyposażenie pałacu. Warto tam zajrzeć do kaplicy stylizowanej na kaplicę Wersalu. W powozowni natomiast mieści się dzisiaj jedyna w Polsce Galeria Sztuki Socrealizmu, w której znajdują się zbiory z pierwszej połowy lat 50. XX w. Pałac leży w otoczeniu pięknego ogrodu. Miejsce to posiada Certyfikat Polskiej Organizacji Turystycznej.

Lublin to kierunek dla tych, którzy unikają zatłoczonych metropolii, lubią przyglądać się niespieszemu życiu na peryferiach i odkrywać ślady wciąż żywej historii.



Szla-
kiem
cebulo-
rza



Według legendy Białystok założył wielki książę litewski Giedymin w 1320 r. w czasie przerwy od polowania. Zainspirował go czysty, rwący strumień. Powiedział: „Czysty, biały stok. Można by nad nim zbudować dwór myśliwski albo i wieś założyć” – jak powiedział, tak zrobił. Dziś Białystok to piękne, tętniące życiem miasto, z reprezentacyjną ulicą Lipową, mające wiele do zaoferowania nie tylko wielbicielom aktywnego wypoczynku na łonie natury, ale również fanom historii powszechnej.

Miasto wielu kultur

W rzeczywistości historia Białegostoku sięga XV w. Przez stulecia w mieście osiedlali się ludzie różnych narodowości. Kiedy w 1862 r. powstała kolej warszawsko-petersburska, do miasta napłynęło wielu nowych mieszkańców, głównie narodowości rosyjskiej, niemieckiej i żydowskiej. To zainspirowało białostoczanie, Ludwika Zamenhofa, do stworzenia jednego, wspólnego, uniwersalnego języka dla wszystkich. Tak, to właśnie w Białymstoku powstał język esperanto! Dziś można odwiedzić Centrum im. Ludwika Zamenhofa, czyli nowoczesne muzeum poświęcone językowi esperanto i jego twórcy. To miejsce obowiązkowe dla fanów historii.

Białystok

Dla miłośników przyrody

www.biebrza.org.pl

www.augustow.eu/pl

www.la-ventura.pl/biebrza

www.augustow.org.pl/atrakcje/extensions-addon/kanala-augustowski-szlak-papieski.html

Białystok to miasto polskie, żydowskie, białoruskie, ukraińskie i tatarskie – i każdą z tych kultur można znaleźć na każdym kroku. Spośród licznych świątyń polecamy przede wszystkim Kościół św. Rocha, Sobór św. Mikołaja oraz Cerkiew pod wezwaniem św. Marii Magdaleny – to jedna z najstarszych sakralnych budowli w mieście. Warta odwiedzenia jest również XIX-wieczna synagoga Piaskower i kirkuty, czyli żydowskie cmentarze. Obowiązkowym punktem każdej wycieczki po Białymstoku jest Pałac Branickich. To jedna z najlepiej zachowanych w Polsce posiadłości magnackich z epoki saskiej w stylu późnobarokowym. W swoich czasach nazywany Wersalem Podlasia, do dziś zachwyca piękną architekturą i ogrodami pałacowymi. Obecnie w Pałacu znajduje się Uniwersytet Medyczny. Z nowoczesnych obiektów warte wspomnienia jest Europejskie Centrum Sztuki, czyli Opera i Filharmonia Podlaska. Jest to największa i najnowocześniejsza instytucja artystyczna Polski północno-wschodniej i tej części Europy.

Filharmonia Podlaska ?



Miejsce to otrzymało Certyfikat Polskiej Organizacji Turystycznej. Każdemu, kto chce cieszyć się urokami Białegostoku, polecamy – również nagrodzoną Certyfikatem – ofertę turystyczną „Gościnnie Białystok”, która skierowana jest przede wszystkim do zorganizowanych grup.



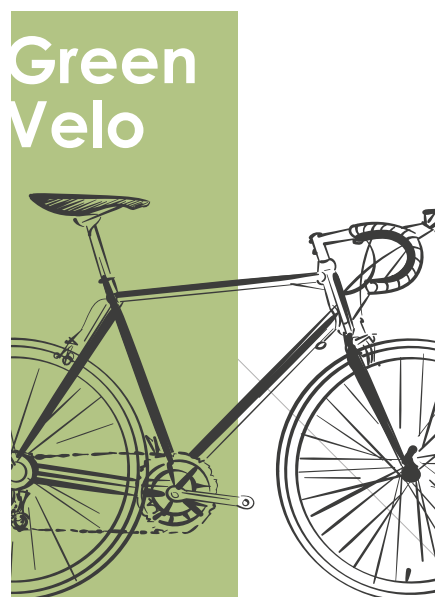
Białystok położony jest w regionie zwanym „zielonymi płucami Polski”. Można przejść przez całe miasto, spacerując parkami, łaskami i skwerami! Stąd już niedaleko do kolejnego rajsu dla miłośników natury – Puszczy Białowieskiej. To kompleks leśny, położony na terenie Polski i Białorusi, wpisany na listę światowego dziedzictwa UNESCO. Jak się po niej poruszać?

Region wielu ścieżek

Oczywiście najlepiej na rowerze, korzystając ze Wschodniego Szlaku Rowerowego GREEN VELO. Cała jego trasa to ponad 2000 km w pięciu województwach. Można również skorzystać z Białowieskiego Szlaku Turystycznego, ciągnącego się przez prawie 120 km po stronie polskiej i białoruskiej, po puszczy i jej okolicach. Wybierając go pamiętajmy, że jest oznaczony kolorem żółtym. Szlak ten wyróżniony został Certyfikatem Polskiej Organizacji Turystycznej.

Nie można zapomnieć też o jedynej w swoim rodzaju Dolinie i Bagnach Biebrzy. To jedna z największych ostoi dzikiej przyrody w Europie, a także największy park narodowy w Polsce. Znajduje się tu ponad 80% polskiej awifauny, co sprawia, że okolica nazywana jest Ptasim Rajem. Oprócz ptaków na miejscu można spotkać króla okolicy – łosia, a także inne zwierzęta: bobra, wydrę i wilka.

Miłośnicy aktywnego wypoczynku koniecznie powinni odwiedzić SZELMENT czyli Wojewódzki Ośrodek Sportu i Rekreacji, położony kilkanaście kilometrów od Suwałk. Szczególnie polecamy go zimą, ponieważ oferuje aż 7 oświetlonych stoków narciarskich! Na terenie ośrodka można również wynająć pokoje. Miejsce to posiada Certyfikat Polskiej Organizacji Turystycznej.





Kanał wielu atrakcji

Będąc w Białymstoku, nie można ominąć pobliskiego Kanału Augustowskiego stanowiącego część Szlaku Papieskiego, nagrodzonego Złotym Certyfikatem Polskiej Organizacji Turystycznej. To unikatowe w skali europejskiej dzieło budownictwa wodnego z pierwszej połowy XIX w. Warto skorzystać tu z rejsu, który posiada Certyfikat Polskiej Organizacji Turystycznej, podziwiać z wody Puszcę Augustowską i zatrzymać się na zwiedzanie Sanktuarium Maryjnego w Studzienicznej. Można też wybrać opcję kilku- lub kilkunastodniowego spływu kajakowego. Dla fanów sportów niecodziennych w Augustowie organizowane są co roku Mistrzostwa Polski w Pływaniu Na Byle Czym „Co ma pływać nie utonie”. W konkursie może wziąć udział każdy, kto zbuduje „byle co” utrzymujące się na wodzie. Atrakcję tę poleca Polska Organizacja Turystyczna, która wyróżniła ją swoim Certyfikatem.

Podlasie to region o wielu twarzach. Dla dzieci, młodych, starszych i seniorów. Każdy znajdzie w tu coś dla siebie. To region wart odwiedzenia!



Olsztyn dumnie króluje nad Warmią i Mazurami, będąc stolicą i najważniejszym ośrodkiem miejskim tego regionu. Na terytorium Olsztyna znajduje się aż 11 jezior oraz Las Miejski, największy w Europie kompleks leśny położony w granicach miasta. Bliskość natury kusi mieszkańców i przyjezdnych możliwością bezstreskiego odpoczynku nad wodą oraz licznymi ścieżkami rowerowymi i pieszymi szlakami turystycznymi.

Stolica Warmii i Mazur

Historia Olsztyna związana jest z działalnością wybitnego polskiego astronoma Mikołaja Kopernika. Co prawda spędził on w mieście tylko kilka lat, ale to właśnie tu, w krużganku Zamku Kapituły Warmińskiej wyrysował na ścianie tablicę astronomiczną służącą do obserwowania Słońca i wyznaczania równonocy wiosennej i jesiennej. Na terenie Warmii i Mazur leży najdłuższy odcinek Szlaku Kopernikowskiego, którego trasa przebiega przez miejsca, gdzie żył i pracował znany polski uczyony. Szlak rozpoczyna się w Wysokiej Bramie w Olsztynie i wiedzie m.in. przez Dobre Miasto, Lidzbark Warmiński, Braniewo, Frombork i Elbląg. Warto pospacerować po rynku i uliczkach Starego Miasta, wchodząc przez tę właśnie, średniowieczną bramę.

Olsztyn

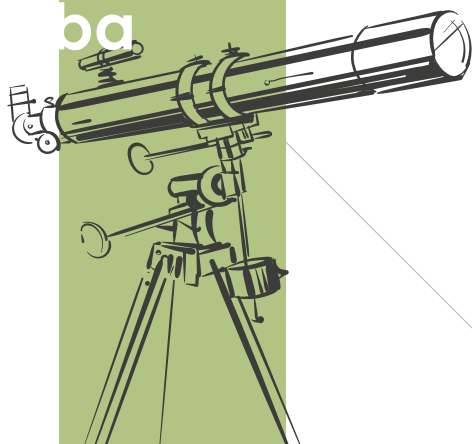
Miasto najbliższej gwiazd



Dla miłośników nieba i gwiazd obowiązkowym przystankiem w Olsztynie powinno być Olsztyńskie Planetarium i Obserwatorium Astronomiczne mieszczące się w zewnętrznych murach dawnej wieży ciśnień. W poniedziałki, środy i piątki na tarasie obserwatorium odbywają się teleskopowe pokazy nocnego nieba. Przy sprzyjających warunkach atmosferycznych odwiedzający mają szansę zobaczyć m.in. układy gwiazd, najjaśniejsze planety czy też księżyc Jowisza.

Przy olsztyńskim Zamku znajduje się ławeczka Kopernika z pomnikiem samego astronoma, z którą najchętniej fotografują się dzieci oraz turyści. Co ciekawe, dla lokalnych mieszkańców ławeczka jest miejscem umawiania się na randki oraz punktem odnajdywania się po zmroku i zamawiania taksówek do domu.

Pokazy nocnego nieba





W zdrowym ciele zdrowy duch

Olsztyn mocno stawia na wypoczynek i rekreację. Centrum Rekreacyjno-Sportowe przy jeziorze Ukiel oferuje szeroki wachlarz całorocznych aktywności fizycznych. Latem można skorzystać ze strzeżonego kąpieliska, boiska do plażowej piłki siatkowej czy też wypożyczyć sprzęt pływacki, zimą z kolei funkcjonuje sztuczne lodowisko, wypożyczalnia nart biegowych i bojerów. Są tu też atrakcje dla młodzieży – snowpark oraz skatepark.

Warmia i Mazury

A czym może pochwalić się cały region? Warmia, która przez ponad 200 lat była pod panowaniem państwa krzyżackiego, to przede wszystkim krzyżackie zamki (choć i na Mazurach ich nie brakuje), średniowieczne zabytki i wyjątkowy strój ludowy z charakterystycznym czepcem, którym zamężne Warmianki nakrywały sobie głowy. Mazury z kolei, zwane są przez wielu Krainą Tysiąca Jezior, których w regionie jest około 2600.





Raj dla żeglarzy



Folwark i Pałac Galiny

Galiny to pięknie odrestaurowany majątek ziemski z pałacem z XVI w., XIX-wiecznym folwarkiem, romantycznym parkiem i ponad 350 ha lasów, łąk, pastwisk i stawów.

To prawdziwy raj dla miłośników żeglarstwa. Właśnie na Pojezierzu Mazurskim znajdziemy Mikołajki, jeden z najczęściej odwiedzanych – nie tylko przez motorowodniaków – mazurskich kurortów, a nieco dalej na północ Folwark i Pałac Galiny, nagrodzony Certyfikatem Polskiej Organizacji Turystycznej.



Dane wydawnicze

Lorem ipsum dolor sit amet, consectetur adipiscing elit. Proin nibh augue, suscipit a, scelerisque sed, lacinia in, mi. Cras vel lorem. Etiam pellentesque aliquet tellus. Phasellus pharetra nulla ac diam.

Quisque semper justo at risus. Donec venenatis, turpis vel hendrerit interdum, dui ligula ultricies purus, sed posuere libero dui id orci. Nam congue, pede vitae dapibus aliquet, elit magna vulputate arcu, vel tempus metus leo non est. Etiam sit amet lectus quis est congue mollis.

“

**Polska. Tu
naprawdę
jest
wszystko.**

”